

EMNİYET BÜLTENİ

SAYI: ASB-2015-01 TARİH: 05/01/2015

1. KONU:

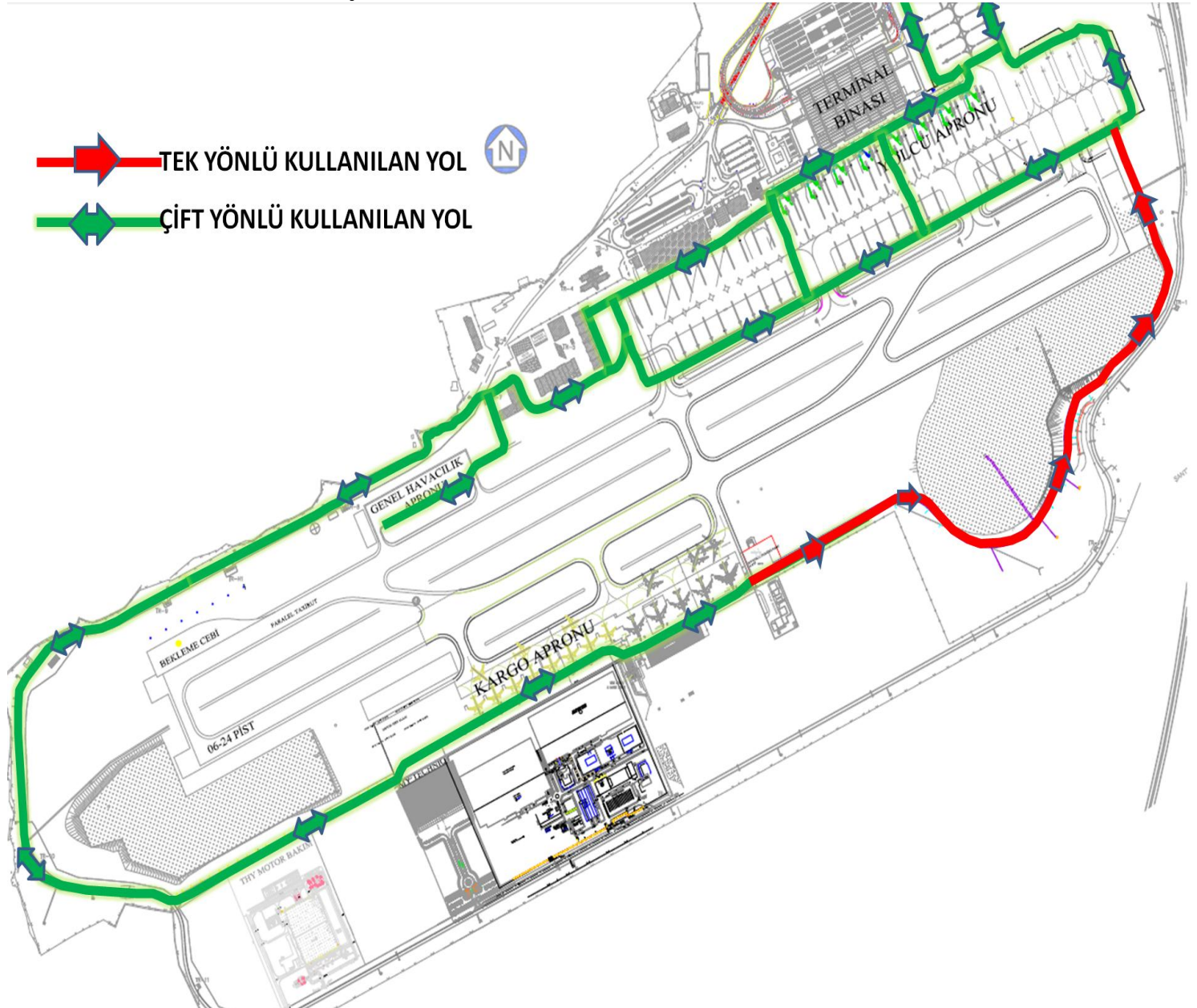
Genel Havacılık Apronu, Hangar ve Müteemmimleri inşaat çalışmaları tamamlanması nedeniyle Genel Havacılık Apronu ve Kargo Apronu çevre araç geçiş yolları kullanımına ilişkin yeni düzenlemeler oluşturulmuştur. Bu düzenlemeler ile ASB-2014-01 nolu emniyet bülteninin "B) Kargo Apronu ile Ek-2 Apronu Arasındaki Çevre Yolunun Kullanımı" maddesinin 3. bendi revize edilmiştir.

2. KAPSAM:

Bu Emniyet Bülteni Sabiha Gökçen Havalimanı'nın hava tarafından faaliyet gösteren tüm kurumları kapsar.

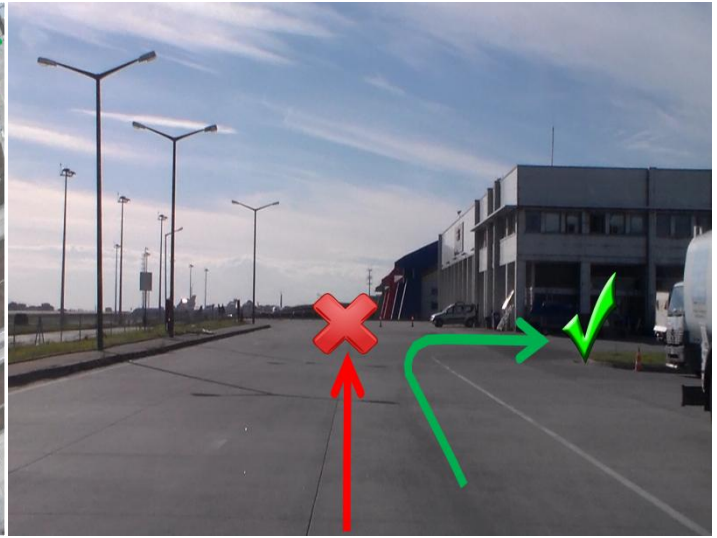
3. GİRİŞ:

Sabiha Gökçen Havalimanı PAT Sahası araç geçiş yolları aşağıdaki şekilde belirtildiği gibidir. Bu yollarda araç kullanım esasları PAT sahası Süreç El Kitabında tanımlanır.



4. UYGULAMA**1- Genel Havacılık Apronu'na Ulaşım.**

- a) Genel Havacılık Apronu'na gidiş/gelişlerde İtfaiye önü araç geçiş yolu kesinlikle kullanılmayacaktır. Apron A kapısı tarafından kargo apronu istikametinde devam edilecek Hangar binası ile İtfaiye binası arasındaki yol kullanılarak Genel Havacılık Apronuna gidilecektir



- b) Apron 1 den Genel Havacılığa gidiş/geliş güzergâhı olarak kesinlikle İtfaiye önündeki alan kullanılmayacaktır.
c) Genel Havacılık Apronuna girişte **DUR** noktasında durulacak olup gerekli kontrollerden sonra P taksi yolu geçilerek ilgili uçak park yerine gidilecektir.
d) N taksi yolundan sonraki kısım (Drenaj içi Eski kargo yolu) kesinlikle kullanılmayacak olup ilgili bölgeye giriş ve çıkış yapılmayacaktır.





e) Kapalı sundurmada Genel Havacılık Apronuna veya Genel Havacılık Apronundan kapalı sundurmaya yapılacak towing işlemlerinde İtfaiye önü kullanılması durumunda gerekli tüm emniyet tedbirleri İlgili Yer Hizmeti kuruluşu tarafından alınacaktır. Yer hizmetlerinden 2 personel towing işlemine refakat edecek olup itfaiye tesislerine yaklaştıklarında İtfaiye araçlarına öncelik verilerek dikkatli olunacak gerekli kontrollerden sonra duraksamadan geçiş yapılacaktır.

2- Yer Hizmetleri Binasından Kargo Apronu'na araç gidiş/geliş güzergâhları.

a) Apron A kapısı ile İtfaiye binası arasından doğrudan Genel Havacılık Hangarının önünden Çevre Yolu kullanılarak katı atık toplama merkezi ve devamında myTECHNIC hangar önünden kargo apronuna ulaşım sağlanacak olup yol gidiş/geliş çift yönlü olarak kullanılacaktır.

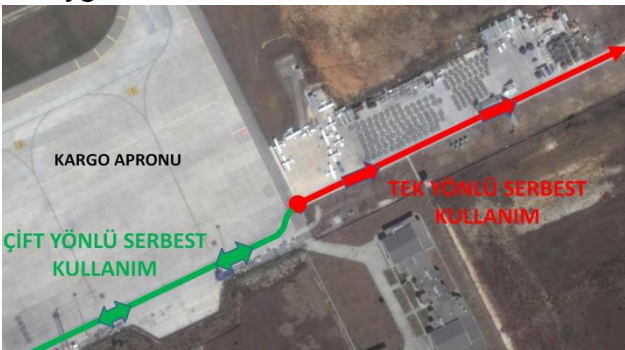
b) Hangar önü çevre düzenlemeleri kapsamında görev yapan iş makinelerine dikkat edilecektir.



3- Kargo Apronu İle Ek-2 Apronu Arasındaki Çevre Yolunun Kullanımı.

a) Kargo apronun'dan EK Apron-2'ye (400 'lü uçak park yerlerine)geçiş yapacak araçlar için kısıtlama olmadan tek yönlü gidiş güzergâhı olarak kullanılacaktır.

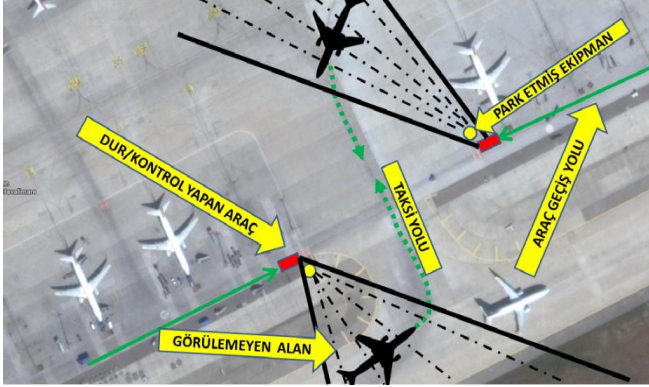
b) EK apron-2'den (400 'lü uçak park yerlerinden) kargo apronuna geçiş yapılmayacaktır. Ancak Cobas, High loader, Akaryakıt Tankeri v.b araçların geçiş yapmasının zorunlu olduğu durumlarda geçiş yapacak kurum/kuruluş tarafından araç geçiş yolunun her iki başlangıç noktasına görevli personel istihdam edilerek (araç geçiş yolunun boş olduğunun kontrolü amacıyla) ve gerekli ilave emniyet tedbirleri alınarak geçiş yapılacaktır. Güvenlik ve acil durum araçları ile buna yönelik özel izinli araçlar tedbirli olarak geçiş yapmak üzere bu uygulamadan muaftır.



EMNİYET BÜLTENİ

SAYI: ASB-2015-01 TARİH: 05/01/2015

- 4- D taksi yolu ile 32 nolu uçak park yeri yanı araç geçiş yolu ile 405 nolu uçak park yeri arasındaki araç geçiş yolu kenarlarında, Genel Havacılık Apronu araç geçiş yolu kenarlarında P,N Q,R,S ile C taksi yolu köşelerinde D taksi yolunu kullanan uçakların apronlara giriş noktalarında, araç sürücülerinin görüşünü engelleyecek şekilde malzeme araç, teçhizat park edilmeyecek, geçici olsa dahi bırakılmayacaktır.



- 5- Araç geçiş yolları ve uçaklara engel teşkil edilmeyecek şekilde malzeme ve teçhizat park edilecek ve ek emniyet tedbirleri ilgili firmalar tarafından alınacaktır.
- 6- EK apron -2/Apron A kapısı ile Kargo Apronu arasındaki kritik tesis ve alanlara görevli personel hariç giriş yapılmayacaktır.
- 7- Çevre araç geçiş yollarında yaya olarak kesinlikle gidilmesi/gelinmesi yasaktır.
- 8- Hizmet binaları civarında araç kullanırken bina köşelerinde durulması, karşıdan gelen trafiği kontrol ederek çok dikkatli ve yavaş manevra yapılması gerekmektedir.
- 9- Apronlarda ve Araç geçiş yollarında görev yapacak araç sürücülerini ve görev yapan tüm personelin özellikle hız sınırlamaları, Görsel uyarı ve ikaz levhalarına azami dikkat etmeleri, DUR bekleme noktaları ve PAT Saha kullanma süreç el kitabında belirtilen diğer tüm kurallara uymaları gerekmektedir.
- 10- Hava tarafında hizmet veren tüm kurum/kuruluşların apronda araç kullanan personelini ilgili bölgelerin kullanımını hakkında bilgilendirmelidir.

5. HAZIRLAYAN/KONTROL EDEN

NOT: Sabiha Gökçen Havalimanı Emniyet Yönetim Sistemine, havacılık emniyetine ilişkin konular hakkında <http://www.sgairport.com/sabiha-gokcen-havalimani/rapor-formu> web sayfası veya safety@sgairport.com elektronik posta adresi üzerinden Gönüllü Emniyet Bildirim Raporu iletebilir, emniyet bültenlerini <http://www.sgairport.com/announcement/general-announcements/emniyet-bulteni> linkinden takip edebilirsiniz.