



FAALİYET RAPORU

ANNUAL REPORT

2022



TÜRKİYE CUMHURİYETİ
CUMHURBAŞKANLIĞI



T.C. CUMHURBAŞKANLIĞI
SAYINMA SANAYİİ BAŞKANLIĞI

2022

HAVAALANI İŞLETME VE HAVACILIK ENDÜSTRİLERİ A.Ş.
Sabiha Gökçen Uluslararası Havalimanı Kurtköy - Pendik / İstanbul
www.sgairport.com



YÖNETİM KURULU BAŞKANI'NIN MESAJI



Pandemi nedeniyle 2021-2022 tüm dünya için süreci çok zor bir iki yıl olsa da, hiçbirimizin hatırlamamak istemediği o kötü günler geride kaldı. Dünya ekonomileri de Türkiye de hızlı bir şekilde toparlanıyor. Şirket olarak biz de kaldığımız yerden daha güçlü bir şekilde yeniden başladık. HEAS olarak pandemiyle geçen kadastrofik dönem olarak adlandırılan 2 yıl, 2022 içinde telafi etmeyi başarmaktan, yüksek büyüme rakamlarına yeniden ulaşmaktan mutluluk duyuyoruz. Havacılık sektörünün son normal yılı. 2019'a göre 2022'de gerçekleşen yolcu ve uçak trafiği % 85 seviyelerinde kalmasına rağmen, 2019 yılı rakamlarına ulaştık. Rekor bir kârlılık ile yılı başarılı bir şekilde tamamladık. HEAS olarak 2000 yılından bu yana işlettiğimiz, Sabiha Gökçen Havalimanı Türkiye trafiğinin %17'sini sırtlıyor. 2023 yılının ilk yarısında hizmete açmayı planladığımız 2. pist ve buna bağlı diğer kapsamlı yatırımlar ile beraber kapasitemiz daha da artacak, daha yüksek yolcu ve uçak sayılarına inşallah önümüzdeki dönemlerde ulaşacağız. 2022 yılı son çeyreğinde önemli faaliyetlerimizden biri de daha önce bünyemizde yer alan hava taksii işletmeciliğini, %100 HEAS iştiraki ile ayrı bir Anonim Şirkete dönüştürmek oldu. Teknopark İstanbul A.Ş.'deki hissemiz ile birlikte toplam iştirak paylarımız 730 milyon TL'ye ulaştı.

Yeni gelişmişken ifade etmek isterim ki malumlarımız olduğu üzere; Sabiha Gökçen Havalimanı işletmeciliğinden elde ettiğimiz tüm gelir, havacılık alanındaki büyüme yatırımlarımız dışında, ülkemizin savunma sanayi ve teknolojik altyapısının geliştirilmesi için kullanılıyor. Bugün Meimetiğin gözü İHA'larımızda, SIHA'larımızda, yakın ve uzak denizlerde devriye gezen gemilerimizde, Mavi göklerde süzülmesi için gün saydığımız Milli Muharip Uçağımızda ve pek çok sofistike askeri teknolojinin geliştirilmesine katkı sunmaktan büyük mutluluk duyuyoruz.

Okyunca belki sizin dikkatinizi de çeken yüksek kârlılığımızı ifade etmemin nedeni, ticari bir başarıdan elde edilen hasılat değil, ülkemizin gelecek vizyonu olan "Türkiye Yüzyili"nda, başta havacılık sektörü olmak üzere, Türk Savunma Sanayisine aktardığımız rakamsal büyüklükteki katkıdan doğan sevinç ve gurur olarak anlaşılmalıdır. Niyamız bu katkıların kattanarak artması...

Havallanımız ve şirketimiz önümüzdeki dönemde büyüme, gelişmeye ve kaliteli hizmet üretmeye, milli teknolojilerimizin geliştirilmesine, Türkiye'nin yükselişine omuz vermeye inşallah devam edeceğiz.

Birlikte çalıştığımız tüm mesai arkadaşlarımız da ayrıca tebrik ediyor, başarılarımızın devamını diliyorum. 2023 Hedefimiz, kaliteli ve güvenli hizmetler sunarken, Cumhuriyetimizin 100. yılına yaraşır başarılar elde etmek, dünyanın en iyi havalimanı işletme şirketlerinden biri olmaktır.

Hedefimizi tazeledik ve hedefe kilitlendik, birlikte başaracağız inşallah...

Fatih ÇAKMAK
Yönetim Kurulu Başkanı

GENEL MÜDÜR'ÜN MESAJI



2022 yılı Covid-19 devam eden etkileri ve Rusya – Ukrayna arasındaki gerginliklerle başlamış ancak yılın ikinci yarısından itibaren salgının etkilerini azaltması ve Rusya-Ukrayna gerginliğinin bölgesel kalmaması sonucu, ülke ekonomilerinin toparlandığı bir yıl olarak kayda geçmiştir.

Ülkemizin turizm alanındaki gelişmeleri ve bunun hava trafiğine olumlu yansımaları ile yolcu trafiğinde %24'lük bir artış meydana gelmiştir. Sabiha Gökçen Havalimanı, Havacılığın salgından önceki son normal yıl olan 2019 yılı yolcu sayısının % 87'sine ulaşmıştır.

2022 yılı, Sabiha Gökçen özelinde, hem dış hat trafiğinin beklentilerin üzerinde artış göstermesi hem de Türkiye'nin en fazla iç hat yolcu geçişinin olduğu ikinci havalimanı olması sebebiyle oldukça parlak geçmiştir. İstanbul'un iç hat hava trafiğinin % 49'u Sabiha Gökçen Havalimanı karşılamıştır.

Sektörün henüz 2019 rakamlarına ulaşmamasına rağmen yatırımlarımız devam etmektedir. 2022 yılında 68 milyon yatırım yapılmıştır. 2023 yılında devreye alınması planlanan ikinci pist ile beraber 1 milyar TL tutarında yatırım öngörüsü yapılmıştır.

Şirketimiz 2022 yılında ücret tarifelerinde enflasyon oranlarının altında yaptığı artışlara ve kiraclarımıza sağladığımız indirim ve desteklere rağmen vergi öncesi karını % 84 artırarak 435 milyon TL'ye ulaştırmıştır. Yine 2022 yılında Şirketimizin bilanço büyüklüğünü %41 artırarak 1.329 milyon TL'ye ulaştırmıştır.

Salgının etkilerinin son ermesi ve ülkemizin turizm alanındaki gelişmeleri ile beraber 2023 yılının sektöründe ve havalimanımızın uçak ve yolcu rakamlarına olumlu olarak yansacağını ve havalimanımız özelinde ise sektör ortalamalarının üzerinde büyüme oranlarına ulaşacağını bekliyorum.

Ayrıca ikinci pistin devreye alınması ile oluşacak olan kapasite artışı karşılamaya yönelik olarak, hangar ve kargo bölgelerinde görüşmelerini sürdürdükümüz uzun süreli kiralama müzakerelerinin resmi anlaşmalara dönüşmesini umut ediyorum.

Şirketimizdeki faaliyetlere vermiş oldukları desteklerinden dolayı Yönetim Kuruluma ve Sayın Ortaklarımıza çok teşekkür ederiz.

Faruk KACIR
Genel Müdür

Bizi biz yapan
hep daha iyisini
hedeflememizdir.

İÇİNDEKİLER

KURULUŞ HAKKINDA GENEL BİLGİLER

- 8 Şirket Bilgileri
- 9 Yönetim Kurulu
- 12 Ortaklık Yapısı
- 13 Tarihçesi
- 14 Vizyon & Misyon
- 16 İştirakler
- 16 Denetimler
- 16 Davalar
- 17 Yönetim Kadrosu
- 18 Personel Hareketleri
- 20 Personel Özellikleri
- 20 Faaliyet Konuları
- 22 Organizasyon Şeması
- 23 Eğitim Müdürlüğü
- 24 Güvenlik Müdürlüğü
- 25 İşletme Müdürlüğü
- 27 İnsan Kaynakları Müdürlüğü
- 28 Kalite ve SMS Müdürlüğü
- 31 Mali İşler Müdürlüğü
- 31 Satınalma Müdürlüğü
- 32 Nibetçi Meydan Müdürlüğü
- 33 Yapım İşleri ve Çevre Müdürlüğü
- 34 Teknik Sistemler Müdürlüğü
- 35 Araç Listesi

ŞİRKET FAALİYETLERİNE İLİŞKİN ÖNEMLİ GELİŞMELER

- 38 Hizmet Faaliyetlerindeki Gelişmeler
- 39 Faaliyet Gösterdiğimiz Sektör ve Yerimiz
- 40 Yolcu Trafik Gelişimi
- 41 Slot Kapasite Bilgileri
- 42 Havacılık Sektöründeki Yerimiz
- 44 Uçak Trafik Gelişimi
- 45 Sabiha Gökçen Havalimanı Uçak Trafiklerinin Türkiye İçindeki Payı
- 46 Yatırımlar
- 48 Kar ve Buzla Mücadele Faaliyetleri
- 48 Koordinasyon Komiteleri
- 48 Koordinasyon
- 49 Kar Planı
- 49 Karla Mücadele Araçları
- 50 Havaalanı Kar Temizleme Önceliği
- 51 Karla ve Buzla Mücadele
- 52 Kiralık Alanlara İlişkin Bilgiler
- 53 Satın Alma Bilgileri
- 55 Eğitim Faaliyetleri
- 56 Kurum İçi Eğitimler
- 56 Ticari Eğitim Performansı

FINANSAL DURUM

- 60 Satış Hasılatı ve Gelirler
- 60 Satış Hasılatı ve Gelirlerin Dağılımı
- 61 Giderler
- 62 Karşılaştırmalı Bilanço (Bin TL) ve Dipnotları
- 67 Gelir Tablosu (Bin TL) ve Dipnotları
- 69 Nakit Akış Tablosu (Bin TL)
- 70 Net İşletme Sermayesi
- 70 Kâr Dağıtım Tablosu
- 71 Özkaynak Değişim Tablosu (Bin TL)
- 72 Rasyolar
- 73 Gider Dağılımı ve Bütçe
- 74 Karşılaştırmalı (Bin TL)
- 74 Gelir Dağılımı ve Bütçe Karşılaştırması (Bin Euro)
- 74 Kıdem Tazminatı Yükümlülüğü Durumu
- 74 Yönetim Organı Üyeleri ve Üst Düzey Yöneticilere Sağlanan Mali Haklar
- 74 Araştırma Geliştirme Çalışmaları

DİĞER HUSULAR

- 78 Kısa ve Orta Vadede Hedeflerimiz
- 80 Devam eden Projelerle İlgili Bilgiler
- 80 Sabiha Gökçen Havalimanı Raylı Sistem Bağlantısı Projeleri
- 82 Sabiha Gökçen Havalimanı 2. Pist ve Mütommimleri
- 86 Sabiha Gökçen Havalimanı 3. Terminal Yapımı
- 88 Özet Bilgiler
- 89 Faaliyet Hakkında Genel Bilgiler
- 89 Kalemler / Yıllar (Bin TL)

BÖLÜM 1

BÖLÜM 2

BÖLÜM 3

BÖLÜM 4



KURULUŞ HAKKINDA GENEL BİLGİLER

ŞİRKET BİLGİLERİ

**RAPORUN DÖNEMİ**

01.01.2022 - 31.12.2022

TİCARET SİCİL NUMARASI

432427-380009

ORTAKLIĞIN UNVANI

HAVAALANI İŞLETME VE HAVACILIK ENDÜSTRİLERİ A.Ş

ADRESSabiha Gökçen Uluslararası Havalimanı Kurtköy
Pendik / İstanbulwww.sgairport.comQR kodu kullanarak web
sitemizi ziyaret edebilirsiniz.

YÖNETİM KURULU

**Fatih ÇAKMAK**
Yönetim Kurulu Başkanı**M.Tamer ÖZDEMİR**
Yönetim Kurulu Başkan Vekili**Serdar YÜCEL**
Yönetim Kurulu Üyesi**Çetin ORHAN**
Yönetim Kurulu Üyesi**Selçuk KARADENİZ**
Yönetim Kurulu Üyesi**Adı Soyadı**

Fatih ÇAKMAK

M.Tamer ÖZDEMİR

Serdar YÜCEL

Çetin ORHAN

Selçuk KARADENİZ

Görevi

Yönetim Kurulu Başkanı

Yönetim Kurulu Başkan Vekili

Yönetim Kurulu Üyesi

Yönetim Kurulu Üyesi

Yönetim Kurulu Üyesi

15.11.2022 tarihli olağan genel kurul toplantısı ile Yönetim Kurulu üyelerinin görev süresi 1 (bir) yıldır. Faaliyet Dönemi içinde şirketimizin esas sözleşmesinde aşağıdaki maddelerde değişiklikler olmuştur.

14.10.2022 Tarihli Genel Kurulda Kabul Edilen Tadil Metni

YENİ ŞEKLİ**SERMAYE VE PAY SENETLERİNİN TÜRÜ**

Madde 6- Şirketin sermayesi, beheri 0,01 Türk Lirası değerinde 75.000.000,000 paya ayrılmış toplam 750.000.000,00 Türk Lirası değerindedir.

Bu sermayenin dağılımı aşağıdaki gibidir:

Beheri 0,01 Türk Lirası değerinde 72.332.352,941 adet paya karşılık gelen 723.323.529,41 Türk Lirası

SAVUNMA SANAYİİ BAŞKANLIĞI,

Beheri 0,01 Türk Lirası değerinde 2.252.941,174 adet paya karşılık gelen 22.529.411,74 Türk Lirası

TÜRK SİLAHLI KUVVETLERİNİ GÜÇLENDİRME VAKFI,

Beheri 0,01 Türk Lirası değerinde 414.705.885 adet paya karşılık gelen 4.147.058,85 Türk Lirası

TÜRK HAVA KURUMU,

Tarafından karşılanmıştır. Önceki sermayeyi teşkil eden 111.008.036,93 TL tamamen ödenmiştir. Bu defa artırılan 638.991.963,07 TL'lik sermayenin tamamı, Şirket özkaynakları altında bulunan olağanüstü yedeklerden karşılanmıştır.

Pay senetleri nama yazılıdır.

Pay senetleri muhtelif kütüphane halinde bastırılabilir.

Pay senetleri ile değiştirilmek üzere ilmhaber çıkarılabilir.

Sermayenin tamamını ödenmedikçe hamiline yazılı hisse senedi çıkarılamaz.

15/11/2022 Tarihli Olağanüstü Genel Kurulda Kabul Edilen Tadil Metni

YENİ ŞEKLİ YÖNETİM KURULU VE SÜRESİ

Madde 7- Şirketin işleri ve idaresi Genel Kurul tarafından Türk Ticaret Kanunu hükümleri çerçevesinde seçilecek 5 üyeden oluşan bir Yönetim Kurulu tarafından yürütülür. Yönetim Kurulu üyelerinin tamamı Genel Kurulca, Savunma Sanayii Başkanlığı koordinesi ile Ulaştırma ve Altyapı Bakanlığı tarafından bildirilecek isimlerden seçilir.

Yönetim Kurulu üyeleri, en çok 3 yıl süre ile görev yaparlar. Yönetim Kurulu üyelerinin tekrar görevlendirilmeleri ve seçilmeleri mümkündür.

YÖNETİM KURULU GÖREV VE YETKİLERİ

Madde 8- Yönetim Kurulu, Türk Ticaret Kanunu, ilgili diğer mevzuat ve Esas Sözleşme uyarınca Genel Kurulun yetkisinde bırakılmış bulunanlar dışında, Şirketin işletme konusunun gerçekleştirilmesi için gerekli olan her çeşit iş ve işlemler hakkında karar almaya yetkilidir.

Yönetim Kurulu'nun görev ve yetkileri şunlardır:

- Şirketin üst düzeyde yönetimi ve bunlarla ilgili talimatların verilmesi,
- Şirket yönetimi teşkilatının belirlenmesi,
- Muhasebe, finans denetimi ve Şirketin yönetiminin gerektirdiği ölçüde, finansal planlama için gerekli düzenin kurulması,
- Müdürlerin ve aynı işleve sahip kişiler ile imza yetkisini haiz bulunanların atanmaları ve görevden alınmaları,
- Yönetimle görevli kişilerin, özelliikle kanunlara, Esas Sözleşmeye, iç yönergelere ve Yönetim Kurulunun yazılı talimatlarına uygun hareket edip etmediklerinin üst gözetimi,
- Pay, Yönetim Kurulu karar ve Genel Kurul toplantı ve müzakere defterlerinin tutulması, yıllık faaliyet raporunun ve kurumsal yönetim açıklamasının düzenlenmesi ve Genel Kurula sunulması, Genel Kurul toplantılarının hazırlanması ve Genel Kurul kararlarının yürütülmesi,
- Borca batıklık durumunun varlığında mahkemeye bildirimde bulunulması,
- Şirketin bütçesini hazırlamak, kısa ve uzun vadeli yatırım ve finansman planlarını yapmak ve gerektiğinde bunları revize etmek,
- Gayrimenkul alımı, satımı, yapım veya yapıtırımı, üzerlerinde aynı hak, ipotek, rehin tesisi, tadili ve fekki,
- Şirket menkullerini satmak Şirket menkulleri üzerinde ipotek, rehin ve diğer aynı haklar tesisi,
- Sulh ve ibra belgeleri, kullanılacak kredilere ilişkin sözleşme ve taahhütnamelemler,
- Verilecek her türlü genel ve özel vekâletnamelemler,
- Faaliyet konusuyla ilgili kiralama, işletme hakkı devri ve sair gelir getirci sözleşmelerin imzalanması,
- İşletmecilik faaliyetlerinin uluslararası standartlara uygun olarak devam ettirilmesi için her türlü proje, yatırım, işletme

ve finansmana karar vermek,

• Şirketin faaliyet konularına ilişkin Savunma Sanayii Başkanlığı ile Ulaştırma ve Altyapı Bakanlığı arasında imzalanana/ imzalanacak Protokollerde verilen görevleri yerine getirmek.

YÖNETİM KURULU BAŞKANI VE VEKİLİ SEÇİMİ

Madde 10- Yönetim Kurulu, her yıl kendi üyeleri arasından bir başkan ve onun yokluğunda başkanlık görevini ifa etmek üzere bir başkan vekili seçer.

- Faaliyet dönemi içinde Yönetim Kurulunda aşağıdaki değişiklikler olmuştur.

Temmuz 2022' de yapılan olağan Genel Kurul toplantısında seçilen Yönetim Kurulu aşağıdaki gibi oluşmuştur,

26.07.2022 Olağan Genel Kurul

Kenan BOZGEYİK	Yönetim Kurulu Başkanı
M. Tamer ÖZDEMİR	Yönetim Kurulu Başkan Vekili
Yasin POLAT	Yönetim Kurulu Üyesi
Hamdi IRMAK	Yönetim Kurulu Üyesi
Hüseyin SAĞLAM	Yönetim Kurulu Üyesi



ORTAKLIK YAPISI



Pay Sahibinin Ünvanı	Payların İtibarlı Değerleri (TL)	Pay Tutarı TL	Pay Nispeti %
SAVUNMA SANAYİİ BAŞKANLIĞI	723.323.529,41	74.332.352,941	96,4431
TÜRK SİLAHLI KUVVETLERİNİ GÜÇLENDİRME YAKFI	22.529.411,74	2.252.941.174	3,0039
TÜRK HAVA KURUMU	4.147.058,85	414.705.885	0,5529
TOPLAM	750.000.000,00	750.000.000.000	100

TÜRK HAVA
KURUMU

SAVUNMA
SANAYİİ
BAŞKANLIĞI

TÜRK SİLAHLI
KUVVETLERİNİ
GÜÇLENDİRME
YAKFI



TARİHÇESİ

Sabiha Gökçen Havalimanı, Savunma Sanayi Başkanlığı tarafından hazırlanan "İleri Teknoloji Endüstri Parkı ve Havaalanı Projesi (İTEP)" kapsamında bir "Mükemmeliyet Merkezi" olarak geliştirilecek olan Teknokent'in 6 ana unsurunun ilk aşaması olarak hayata geçirilmiştir.

1987 yılında Savunma Sanayi İcra Komitesi'nin kararı ile; Pendik Kurtköy mevkiinde "İleri Teknoloji Endüstri Parkı ve Sivil Havacılık Merkezi (İTEP)" kurulmasına karar verilmiştir. İTEP Projesinin ilk adımı olarak da; İstanbul Anadolu yakasında yıllık 3 milyon dış hat yolcu, 500.000 iç hat yolcu ve 90 bin ton kargo kapasiteli Sabiha Gökçen Havalimanı kurulmuştur.

Tüm geliri, ülkemiz savunma sanayinin teknolojik altyapısının geliştirilmesine ve dolayısıyla Türk Silahlı Kuvvetlerinin ihtiyaçlarının temin edilmesine yönelik projelerde kullanılacak olan Sabiha Gökçen Havalimanı İşletiminin, Türk Ticaret Kanunu hükümleri çerçevesinde faaliyet gösterecek kamu sermayesi ağırlıklı bir anonim şirket eliyle yapılmasına karar verilmiş ve 27 Ocak 2000 tarihi itibarıyla Savunma Sanayi Müsteşarlığı'nın %96,4 sermaye payı ile Havaalanı İşletme ve Havacılık Endüstrileri A.Ş. (HEAŞ) tarafından işletmesine başlanmıştır.

HEAŞ, Yer hizmetleri, Akaryakıt, Terminal, Antrepo İşletmeciliğini Temmuz 2007'de yapılan bir ihale sonucunda 1 Mayıs 2008 tarihinden itibaren Limak-GMR-Malaysia Airports 3'lü konsorsiyumu tarafından kurulan İSG (İstanbul Sabiha Gökçen Havalimanı Yapım Yatırım ve İşletim A.Ş.)'ye devretmiş olup Sabiha Gökçen Havalimanı Meydan Otoritesi sıfatı ile faaliyetlerini sürdürmeye başlamıştır.

HEAŞ, havalimanı otoritesi olmanın getirdiği kural koyma, düzenleme ve denetim faaliyetlerinin yanı sıra; PAT sahası, hava bilgi yönetimi, yangın-uçak kaza krım kurtarma, ilk yardım ve sağlık, seyir/sefer cihazlarının 24 saat faal tutulması, tüm havalimanının elektrik-su-doğalgaz-ısıtma hizmetleri, havacılık bilgi işlem faaliyetleri, VIP hizmetleri ve hava tarafına geçiş kapılarının güvenliği ve denetimi faaliyetlerini de sürdürmektedir.

2000
Kuruluş

3 Milyon
Dış hat yolcu

500 Bin
İç hat yolcu

90 Bin Ton
Kargo kapasitesi

90 Bin Ton
Kargo kapasitesi



MİSYON

Havalimanı işletmecisi olarak sürdürülebilir yüksek standartlarda hizmet sunmak ve paydaşlarımızla birlikte sürekli büyümek.

VİZYON

Havacılık sektöründe, havalimanı işletmecisi olarak bölgesinde güçlü ve lider bir şirket olmak.



İŞTİRAKLER



ŞİRKET ADI	TEKNOPARK İSTANBUL A.Ş.
FAALİYET KONUSU	İstanbul Teknoloji Bölgesi Kurmak ve işletmek
HEAŞ HİSSESİ	%13 – 85.172.000 TL



ŞİRKET ADI	VATANJET HAVACILIK A.Ş.
FAALİYET KONUSU	Hava Taksi İşletmeciliği
HEAŞ HİSSESİ	%100 – 632.991.000 TL

DENETİMLER

2022 yılında Kıdem YMM Ltd. Şti. tarafından tam tasdik hizmeti ve Yeditepe Bağımsız Denetim A.Ş.' den Denetim hizmeti alınmaktadır. Bu kapsamda aylık ve 3 aylık vergi denetimleri Kıdem YMM Ltd. Şti. tarafından yapılmaktadır.

DAVALAR

Şirket aleyhine açılan mali durumu ve faaliyetleri etkileyebilecek nitelikte bir dava bulunmamakta olup; 3 adet Danıştay, 8 adet İstinaf mahkemelerinde olmak üzere toplam 46 adet dava dosyamız bulunmaktadır.

YÖNETİM KADROSU

31 / 12 / 2022 tarihi itibarıyla yönetim kadrosu ve organizasyon şeması aşağıdaki gibidir

ADI SOYADI	GÖREVİ
Faruk KACIR	Genel Müdür
Ayhan KARANFİL	Nöbetçi Meydan Müdürü
Rıza ERYILMAZ	Nöbetçi Meydan Müdürü
Vahit GÖKBULUT	Nöbetçi Meydan Müdürü
Erdal SAĞMAN	Nöbetçi Meydan Müdürü
Müjde ÇELEBİ BULAMUR	Kalite ve SMS Müdürü
İsmet ŞAHİN	Güvenlik Müdürü
Ahmet Ali CIDIK	Grup Başkanı
Dr. Bülent TOPDEMİR	Mali İşler Müdürü
Esra ÖNAL	İnsan Kaynakları Müdürü
Muhammed Vefa ARIKAN	Eğitim Müdürü
Hüseyin CEBECİ	Satınalma Müdürü
Günay BİNGÖL	İşletme Müdürü
Dr. Hüseyin ALP	Teknik Sistemler Müdürü
Hüseyin Avni BÜYÜK	Yapım İşleri ve Çevre Müdürü

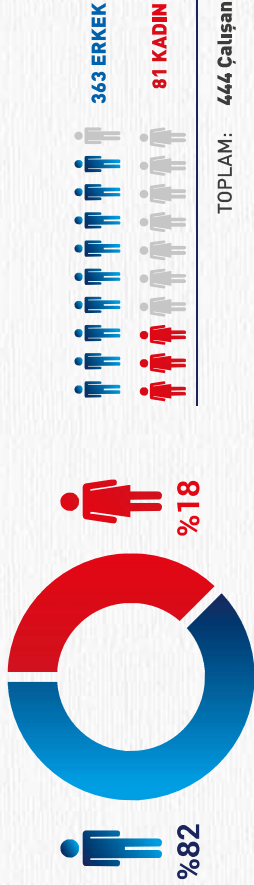
PERSONEL HAREKETLERİ

HEAŞ Personeli 4857 sayılı İş Kanunu'na göre işveren ile bir iş sözleşmesine dayanarak, İnsan Kaynakları yönetimi ile de çalışma şartları, niteliklerine, atama ve yetiştirilmesine ve çalışma ortamına ilişkin hak ve sorumlulukları düzenlemektedir.

PERSONEL SAYISI	İşe Başlayan	İşten Ayrılan	31.12.2021	31.12.2022
	48	21	417	444

PERSONEL ÖZELLİKLERİ

HEAŞ Personel sayısının %82'si Erkek %18'si kadimlardan oluşmaktadır. Erkek personel 363, Kadın personel sayısı ise 81 Toplam Personel sayısı 444 kişidir.



HEAŞ Personelinin 2022 yılı yaş ortalaması 42'dir

Kadın Çalışanlarımızın Yaş Dağılımları

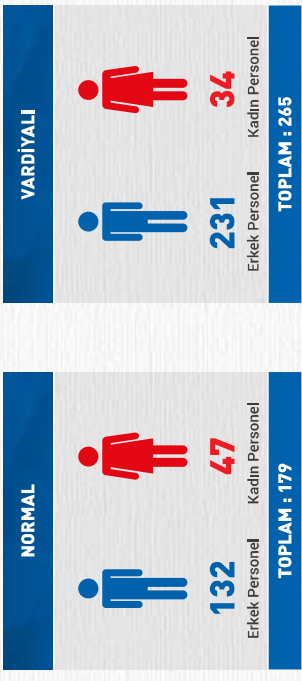
Yaş Aralığı	20-30'	31-40'	41-50'	51-60	61 ve Üzeri
Kadın Çalışan Sayısı	11	19	46	4	1



Erkek Çalışanlarımızın Yaş Dağılımları

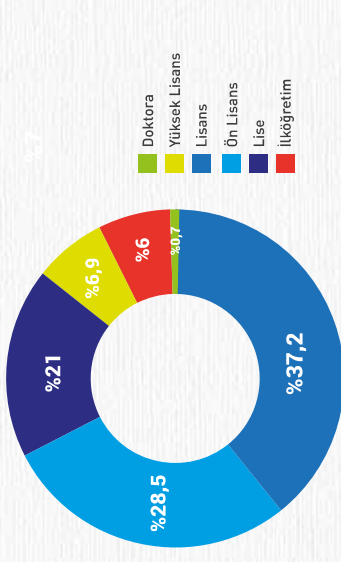
Yaş Aralığı	20-30'	31-40'	41-50'	51-60	61 ve Üzeri
Erkek Çalışan Sayısı	51	129	130	50	3

Havalimanında sürekli yapılan faaliyetler dolayısıyla HEAŞ Personelimizin vardiyalı olarak çalışmaktadır. Normal Çalışan 179, Vardiyalı çalışan 265 Toplam 444 kişidir.

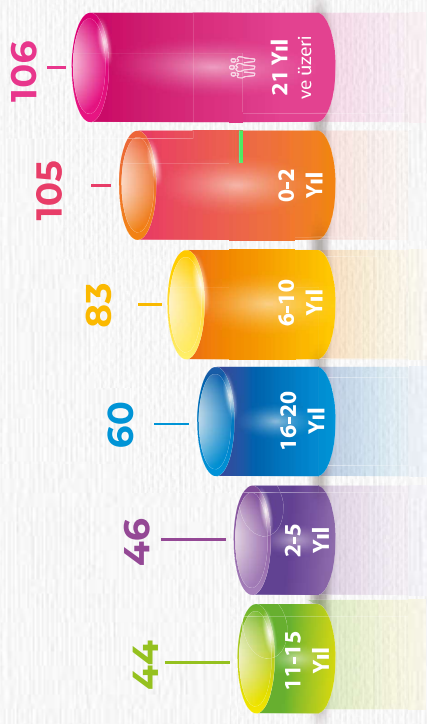


Personelimizin %37,2 bölümü lisans, %6,9 bölümü Y. Lisans eğitimi almış bulunmaktadır. Lise altı personelimiz ise toplamda %27 seviyelerindedir

EĞİTİM ORANLARI	Oran
DOKTORA	0,7%
YÜKSEK LİSANS	6,9%
LİSANS	37,2%
ÖNLİSANS	28,5%
LİSE	21,0%
İLKÖĞRETİM	6,0%



2022 Yılı HEAŞ personelinin kıdem ortalaması 11 yıldır.





Havallımanı kurmak, iřletmek ve havaalanlarında uak, yolcu ve yke iliřkin her trl mal ve hizmeti vermek, Hava seyrsefer sistemleri kurmak, iřletmek, her trl hava trafik hizmetleri vermek.

FAALİYET KONULARI

İstanbul'da kurulan Uluslararası Sabiha Gken Havaalanı'nı, iinde bulunduėu İTEP sahasında geliřtirilecek olan diėer birimler ve bunların alt birimleri ile uyum ierisinde iřletmek ve geliřmesini temin etmek, Havayolu Ulařtırma Sektrnde faaliyetlerde bulunmak.

Havaalanı kurmak, iřletmek ve havaalanlarında uak, yolcu ve yke iliřkin her trl mal ve hizmeti vermek, Hava seyrsefer sistemleri kurmak, iřletmek, her trl hava trafik hizmetleri vermek.

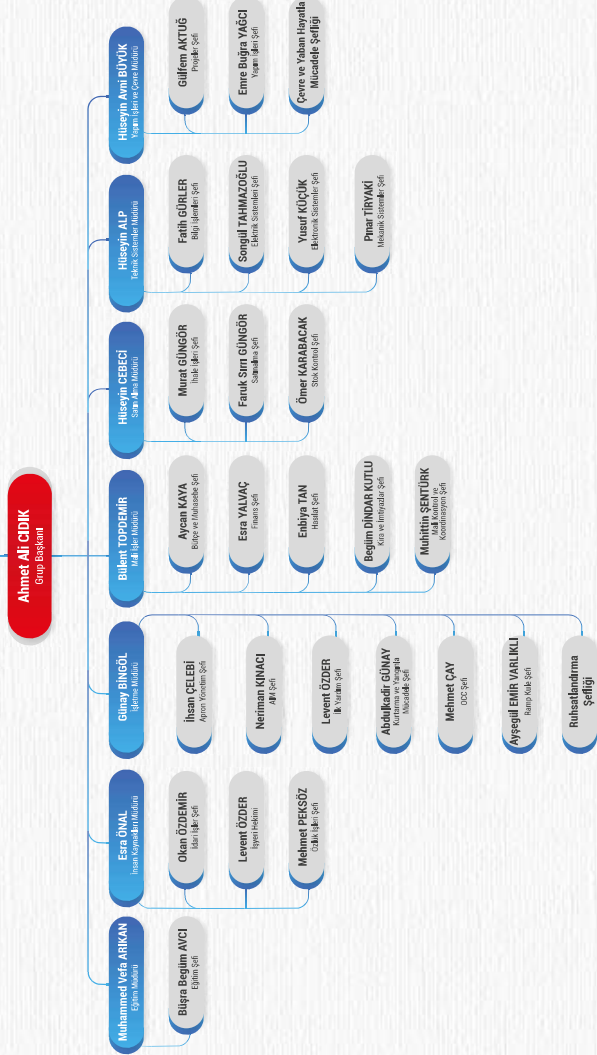
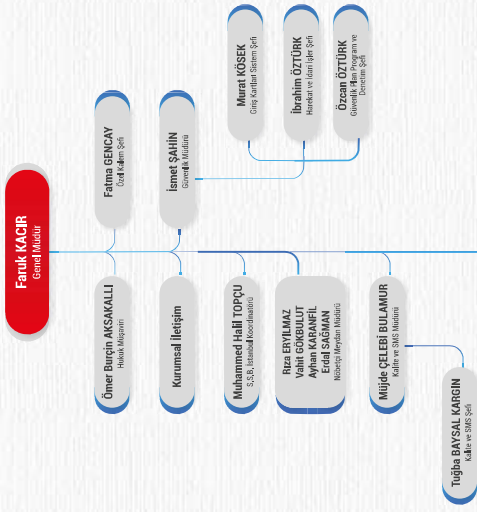
Yukarıda belirtilen amaları doėrultusunda, gerek yurtiinde ve gerekse yurtdiřında:

- Havaalanı iřletmeciliėi yapmak, bu konuda politikalar oluřturmak, hedefler koymak ve bu hedeflere ulařmak iin planlar yapmak, tesisler inřa etmek,
- Hava ve yerde bulunan yolcu, yk, uak ve personele uluslararası hizmet verecek tesis, bakım onarım, depo, nakliye binaları kurmak, iřletmek,
- Yasa ve ynetmeliklere uygun gerekli yatırım ve iřletme ruhsatlarını alarak, yolculara, hava aralarına, kargo, posta hizmetlerine; havaalanı ii/diřtařıma hizmetlerine; yakıt ikmal ve ikram, restoran, kaza/kırım/kurtarma hizmetlerini; otel, dinlenme, konaklama tesisi, depo/zel antrepo ve maėazacılık hizmetleri, havacılık bakım-onarım-yenileme-modernizasyon, uak dnřm faaliyetlerini, havayolu acenta iřletmeciliėine ynelik yatırımları, retim ve iřletme hizmetlerini, yeni yatırım, tevzii ve modernizasyon yatırımları dahil olmak zere yapmak, bu konularda iřletme ortaklıkları kurmak, fuar ve sergi alanları inřa etmek ve kiraya vermek,
- Sahip olduėu veya kiralediėi tesisler iin kamu ve zel sektr kuruluřlarıyla, enerji, doėalgaz, su, telekomnikasyon ve diėer alt yapı hizmetleri gibi hizmetlerin tedarikine ynelik protokol ve anlařmalar yapmak,
- Her trl hizmet alımı, satımı yapmak ve ortaklıklar kurmak, iř ortaklıkları ve konsorsiyumlar oluřturmak, kurulmuř iř ortaklıklarına, konsorsiyumlarına iřtirak etmek, alt yklenici, alt iřveren olarak alıřmak,
- Her trl idari ve teknik mřavirlik iřleri yapmak, bu hizmetleri yurt iinden veya yurt diřından almak ve vermek,

- Őirket konusu ile ilgili olarak her trl ara, techizat, makine, alet, edevat, eleman ve malzemeleri imal ve tedarik etmek, bakım iin fabrika, imalathane, atlye ve servis istasyonları kurmak, bina, ambar ve tesisler kurmak, iřletmek, gerektiėinde bunları elden ıkarmak,
- Her trl nakil vasıtalarını satın almak, ithal etmek, kiralamak, satmak, ihra etmek ve iřletmek,
- Petrol esaslı ham, yarı mamul ve mamul maddelerin yakıt ve yaėların ticaret, ithalat, ihracat, nakliye ve pazarlamasını yapmak, petrol istasyonları kurmak, kiraya vermek, kiralamak, iřletme haklarını almak,
- Gmrkleme, zel antrepo, depolama hizmetleri ve yerleri sunmak,
- Denetim, sertifikasyon hizmetleri vermek veya almak.
- Gerek ve/veya tzel kiřiler ile ortaklıklar, Őirketler kurmak ve/veya kurulmuř ortaklıklara, Őirketlere pay sahibi olmak.
- Faaliyet konusu ile ilgili her trl eėitim hizmetini vermek veya almak



Organizasyon Şeması



**Mükemmeliyete
Adanmış Bir
Eğitim Anlayışı
HEAŞ AKADEMİ**



Eğitim Müdürlüğü

Havacılık sektöründe eğitimin her geçen gün öne çıkması ve gerekli yetkinliklerin yönetiminin uzmanlık gerektirmesi nedeni ile 2021 Temmuz ayında eğitim ekibi İnsan Kaynakları ve Eğitim Müdürlüğü bünyesinde ayrılarak başlı başına bir müdürlük olarak teşkil edilmiştir. Havacılık sektörüne örnek teşkil eden Sabiha Gökçen operasyonunun bilgi ve tecrübesinin, Türk Sivil Havacılığı'nın hizmetine sunulabilmesi için Eğitim Müdürlüğü "HEAŞ Akademi" ismi ile markalaştırılmıştır. Böylelikle; hem kurum içi eğitim yetkinlikleri artırılmış, hem de kurum dışına ticari eğitim satışı kabiliyetine sahip olunmuştur.

- Şirket bünyesinde eğitim ihtiyacının belirlenmesi, belirlenen ihtiyaçlar doğrultusunda planlanan eğitimlere katılımın sağlanması, eğitim birikimlerinin işe yansımalarının sağlanması ve geri dönüşümünün değerlendirilmesi,
- Şirket dışından gelen Eğitim taleplerinin değerlendirilerek yetkinlikleri doğrultusunda, eğitim planlamalarının yapılması ve icra edilmesi,
- Personelin mesleki, kişisel ve sosyal alanlardaki bilgi, beceri ve tecrübelerini geliştirerek, etkinliğini ve verimliliğini artıracak şekilde Şirketin hizmet süreçlerine yansıtılmasının sağlanması,
- Eğitim sonuçları ve değerlendirilmeleri ile; kariyer planlama, ödüllendirme, seçme-yerleştirme, birey/departman/şirket gelişim ihtiyacının tespiti ve giderilmesi alanlarında veri oluşturma,
- Eğitim içeriklerinin oluşturulması ve güncellenmesi; referans kaynakların takibi ve ders formalarının yılda en az bir kez gözden geçirilmesi ile eğitimlerin verilmesi durumunda eğitim kriterlerinin belirlenmesi ve eğitimlerin temini;
- Eğitimlerin seçimi, yetiştirilmesi ve değerlendirilmesi süreçlerinin yönetilmesi,
- İş süreçlerinin yaygınlaştırılması ya da bilinirliğinin sağlanması konularında ilgili müdürlüklere destek verilmesi,
- Sivil Havacılık Kuruluşları ve SHGM tarafından düzenlenecek eğitim fuarları ve çalıştaylara ev sahipliği yapılması ya da katılım sağlanarak şirketin temsil edilmesi,
- Denetimlerde tüm birimlerin eğitim süreçlerinden sorumlu ünite olarak şirketin en iyi şekilde temsil edilmesi ve eksiksiz denetim verilmesi



Güvenlik Müdürlüğü

Şirketimizin "Havacılık İşletmeleri Güvenlik Yönetimi ve Organizasyonu" başlıklı sivil havacılık talimatı (SHT-17.3) kapsamında sivil havacılık güvenliği ile ilgili mevzuat hükümlerine göre sorumluluklarını yerine getirmesi, 5442 İl İdaresi Kanunu ve 97/9707 sayılı yönetmeliğin Havaalanı Mülki İdare Amirine verdiği yetkiler doğrultusunda Mülki İdare Amirî tarafından kendisine verilen emirleri yerine getirmesi, Havacılık İşletmeleri Güvenlik Yönetimi ve Organizasyonu ve "Sivil Havacılık Güvenliği Eğitim ve Sertifikasyon Talimatı" kapsamında Şirketimiz bünyesinde tüm çalışanların, Güvenlik Birimi personelinin ve hizmet satın aldığı taşeron güvenlik şirketi personelinin Sivil Havacılık Güvenliği Kapsamında eğitimi ve sertifikasyonunu Eğitim Müdürlüğü ile koordine kurarak Güvenlik Faaliyetlerini yürütmek,

- İstanbul Valliğince Onaylı Sabiha Gökçen Havalimanı Giriş Kartları Yönergesi kapsamında Havalimanı Giriş Kartlarını tanzim edilmesi,
- 5188 sayılı özel Güvenlik Kanunu hükümlerini yerine getirmek. Yürürlükteki mevzuata göre Güvenlik hedefleri ile ilgili Plan ve stratejileri geliştirmek.
- Sorumlu olduğu bölümün yönetim ve işleyişi ile ilgili karar alma ve değerlendirme faaliyetlerinde bulunmak. Görevi ile ilgili süreçlerde Şirketimizce yürütülen ve/veya tedarik edilen hizmetlerin ulusal, uluslararası kurallar ile Şirket standartlarına uygun olarak gerçekleştirilmesi,
- Görevi ile ilgili bir süreçte hizmet alımı yapıldığı takdirde gözetim yönetimi görevini üstlenir.
- Gerçekleştirdiği tüm faaliyetleri ilişkili dokümanlarda tanımlanmış kurallara uygun olarak yerine getirir. Gereken kayıtları eksiksiz olarak muhafaza eder ve kendisinden talep edildiğinde karşılamak,
- Şirketimizin politikaları doğrultusunda hareket ederek, görev aldığı sürecin tüm hedeflerine ulaşması için gereken çalışmaları yapması,

İşletme Müdürlüğü

- PAT sahaları (Pist-Apron-Taksiyolu) kontrolü,
- HEAŞ uçuş bilgi sistemi işletimi ve uçak park yerleri tahsisi,
- Slot koordinasyonu,
- Havacılık bilgi yönetimi,
- Acil durum planlaması, koordinasyonu ve uygulamaları,
- Kurtarma ve yangınla mücadele faaliyetleri,
- Acil sağlık faaliyetleri,
- Ruhsatlandırma ile ilgili faaliyetler,
- Denetleme faaliyetleri (Ruhsatlandırma ve Operasyon),
- Operasyon Koordinasyonları,
- OCC faaliyetleri



İnsan Kaynakları Müdürlüğü

İnsan Kaynakları Müdürü unvanının gerektirdiği yetki ve devredilmiş olan yetkiler çerçevesinde sorumlu olduğu Müdürlüğü sevk ve idare etmek. Müdürlüğün iş ve işlemlerini, Şirketin amaç ve hedefleri doğrultusunda ekonomik, kaliteli, etkin ve verimli bir şekilde gerçekleştirmeye yönelik organizasyon ve iş planlaması yapmak, uygulamaları denetlemek, Şirket hedeflerinin oluşturulmasında üst yönetimle birlikte hareket etmek, alınan kararlar hedefler doğrultusunda iş planı geliştirmek iş planına uyumlu insan kaynakları stratejileri ve girişimleri geliştirmek, İş yeri kuralları ve düzenin sağlanması gibi politika ve prosedürleri oluşturulması,

- Çalışanların maaş bütçesinin analiz edilmesi, geliştirilmesi güncellenmesi ve maaş bütçesi hazırlıklarını yönetilmesi,
- İnsan Kaynağı ihtiyacının karşılanmasına yönelik personel seçme ve atama işlemlerini yönetilmesi,
- Görev tanımları ve unvan çalışmalarını yönetilmesi,
- Unvan değişikliği, İnsan Kaynakları kayıtlarının tutulması, istatistiklere yanıtlanması ve organizasyon şemalarının hazırlanması güncel tutulmasını sağlamak, Çalışan deneyimi faaliyetlerini yürütülmesi,
- Personelin istek ve şikâyetlerine geri dönüş yaparak pozitif bir çalışma ortamı sağlamak, çalışan memnuniyetini ön planda tutacak stratejiler geliştirmek, Disiplin kurulu süreçlerini yürütülmesi,
- Personele ilişkin tüm tahakkuk ve sigorta bildirim işlemlerinin yapılmasına yönelik işlemleri yönetilmesi,
- Personelin tüm paralı haklarının tahakkukunun yapılmasını, aylıklarından gerekli kesintilerin yapılarak ilgili kurumlara iletilmesi işlemlerini yönetilmesi,
- Personelin ücret avansı, ikramiye, başka ünitelere nakil, terfi ve ücret zamları, tazminat, haciz vb. özlük işlemleri yönetilmesi,
- Personel devam kontrol sistemi süreçlerini yönetmek, Personel yemek kartı, işe geliş gidiş taşıma, Şirket bina ve ofislerinin temizlik hizmet alım süreçlerini yönetilmesi, Konut tahsis işlemlerini yönetilmesi,
- Resmi Giyim ve Kişisel Koruyucu Donanım mal ve malzeme alım süreçlerinin yönetilmesi,
- Görevi ile ilgili süreçlerde Şirketimizce yürütülen ve/veya tedarik edilen hizmetlerin ulusal, uluslararası kurullar ile Şirket standartlarına uygun olarak gerçekleştirilmesinden sorumlu olmak.
- Görevi ile ilgili bir süreçte hizmet alımı yapıldığı takdirde gözetim yönetimi görevini üstlenmek.
- Şirketimizin politikaları doğrultusunda hareket ederek, görev aldığı sürecin tüm hedeflerine ulaşması için gereken çalışmaları yapmak.

“
 Şirket hedeflerinin oluşturulmasında üst yönetimle birlikte hareket ederek, alınan kararlar hedefler doğrultusunda iş planı geliştirip iş planına uyumlu insan kaynakları stratejileri ve girişimleri geliştirmekteyiz.



Kalite ve SMS Müdürlüğü

HEAŞ Kalite ve SMS Müdürlüğü tarafından ISO 9001:2015 standart şartlarına uygun bir kalite yönetim sistemi kurulmuş olup, ihtiyaç duyulan prosesler ve kuruluş içi uygulamaları doküman haline getirilmiştir. Birbirini etkileyen proseslerle ilgili düzenlemeler yapılmaktadır. Ayrıca, HEAŞ Kalite ve SMS Müdürlüğü, ICAO Doc. 9859 ve Sivil Havacılık Genel Müdürlüğü SHY-SMS kapsamında Sabiha Gökçen Havalimanında bir Emniyet Yönetim Sistemi (EYS) kurmak ve işletmek için faaliyetlerini sürdürmektedir.

Kalite ve SMS Müdürlüğü tarafından doküman taslağı, HEAŞ Kalite Yönetim Sistemi'ne (standartlara, formatlara) uygunluğu yanında, diğer birimlerle olan ilişkileri dikkate alınarak incelenir, tutarlılığı araştırılır. Uygun bulunan dokümanite edilen bilgiler, Kalite ve SMS Müdürlüğü vasıtası ile Genel Müdür tarafından onaylanır ve dokümantasyon sistemine dahil edilir ve yayımlanır. Dokümanlar sistematik olarak hazırlama, kontrol, onay, dağıtma ve revizyon işlemlerine tabi tutulurlar. SHGM tarafından yayınlanan Havaafları Sertifikasyon ve İşletme Yönetmeliği (SHY-14A) ve ISO-9001:2015 Kalite Yönetim Sistemi Standardı gereği yapılması gereken Kalite İç Denetimleri yılda en az bir kez planlanmaktadır. İç denetim faaliyeti, Kalite Yönetim Sisteminin (KYS) yeterliliğini, uygunluğunu ve etkinliğini denetlemek amacıyla taşımaktadır.

- Tehlikelerin belirlenmesi ve operasyonel emniyet risk analizlerinin yapılması veya yaptırılmasını temin etmek,
- Düzeltici faaliyetlerin gözlemlenmesi ve sonuçlarının değerlendirilmesini temin edilmesi
- Şirketin emniyet performansını ile ilgili periyodik raporların oluşturulmasını sağlanması,
- Emniyet ile ilgili konularda bağımsız tavsiyelerde bulunulması.
- Sivil havacılık otoriteleri ve diğer ulusal ve uluslararası kuruluşlarla, emniyet ile ilgili konularda sorumlu müdür adına iletişim ve koordinasyonu sağlanması.
- Havalimanı sertifikasyon süreçlerini yönetir ve sertifikaların sürekliliğini temin edilmesi,
- Uluslararası ve ulusal sivil havacılık mevzuatı ile Şirket yönetimince belirlenen ilgili yönerge ve diğer usullerle oluşturulan; esas, usul ve kuralların uygulamasını temin ve kontrol eder.
- Şirket yönetim sistemleri belgelerinin sürekliliğini temin edilmesi,
- Kalite Standartlarının uygulanmasına rehberlik eder, izler, değerlendirir ve üst yönetime raporlanması, Hedeflenen yeni Kalite Yönetim Sistemlerine ait projelerde koordinatörlük görevini üstlenir.
- Şirket usul ve prosedürlerinin düzenlenmesini temin etmek,
- Yıllık denetleme planını oluşturur, yönetir, iç kontrol ile ilgili gözlemlerde süpervizör olarak görev alır.

Hedeflerimizi yükseltmeye devam ediyoruz!



Mali İşler Müdürlüğü

Şirket'in muhasebe işlem ve faaliyetlerini; yürürlükte bulunan ve HEAŞ'ın tabi olduğu kanuni mevzuata ve yürürlükteki kanuni mevzuat ile çakışmamak kaydıyla HEAŞ yönerge ve süreç el kitabına göre zamanında ve tam olarak yapılmasını sağlamak,

- Vergi ve benzeri sorumlulukların zamanında ve eksiksiz olarak yerine getirilmesini, yürütülmesini, denetim ve koordinasyonunu sağlamak,
- Yasal Beyannamelerin hazırlanması tahakkuk ve ödeme işlemlerinin yapılması,
- Mali Tabloların oluşturulması ve analiz edilmesi, Aylık ve Yıllık Faaliyet raporu hazırlanması ve yönetime raporlanması,
- Şirket yönetimi tarafından belirlenen pazarlama ve satış hedefleri doğrultusunda hazırlanan gelir-gider bütçelerini hazırlamak, raporlamak ve yönetimin onayına sunulması,
- Gelir kalemleri ve ücret tarifelerinin belirlenmesi işleyişini sağlamak ve denetimini yapmak,
- Havaalanında bulunan tüm muhteviyatın uygun şartlarla ve ilgili kanuni mevzuata uygun olarak sigortalamak ve mevcut poliçelerle ilgili hasarların takibini yönetilmesi,
- Kiralar, imtiyaz gelirleri gibi her türlü sürecin yönetimi ile ilgili tüm konularda sözleşmelerin yasal mevzuatlara göre hazırlanması aşamasında onay ve kontrolünü gerçekleştirmek ve imzalanması ile ilgili koordinasyonu sağlamak,
- Şirketimiz finansal süreçlerini yürütülmesi,

Satın Alma Müdürlüğü

Şirketimizin Satınalma ile ihale işlem ve faaliyetlerini; yürürlükte bulunan ve Şirketimizin tabi olduğu kanuni mevzuata ve yürürlükteki kanuni mevzuat ile uyum içinde Şirketimiz yönerge ve süreç el kitabına göre zamanında ve tam olarak yapılmasını sağlamak, Yurtiçi ve yurtdışı piyasalardan mal, hizmet ve danışmanlık alımları ile yapım işlerinin temininin sağlanması, ilgili ihale sürecinin şirket içi ve dışı koordinasyonunu sağlamak.

- Satın alınan ve devir alınan tüm malzemelerin; teslim alınması, depolanması, kayıt altına alınması, demirbaş kayıtlarının yapılması ve stokların takibinin yapılması konularının sevk ve idaresini sağlamak.
- Görevi ile ilgili süreçlerde Şirketimizce yürütülen ve/veya tedarik edilen hizmetlerin ulusal, uluslararası kurullar ile Şirket standartlarına uygun olarak gerçekleştirilmesinden sorumlu olmak.
- Görevi ile ilgili bir süreçte hizmet alımı yapıldığı takdirde gözetim yönetimi görevini üstlenmek.
- Gerçekleştirdiği tüm faaliyetleri ilişkin dokümanlarda tanımlanmış kurallara uygun olarak yerine getirmek. Gereken kayıtları eksiksiz olarak muhafaza etmek ve kendisinden talep edildiğinde karşılamak.
- Şirketimizin politikaları doğrultusunda hareket ederek, görev aldığı sürecin tüm hedeflerine ulaşması için gereken çalışmaların yapılması.

”
 Şirketin muhasebe işlem ve faaliyetlerini; yürürlükte bulunan ve HEAŞ'ın tabi olduğu kanuni mevzuata ve yürürlükteki kanuni mevzuat ile çakışmamak kaydıyla HEAŞ yönerge ve süreç el kitabına göre zamanında ve tam olarak yapılmasını sağlamak.

Yapım İşleri ve Çevre Müdürlüğü

Şirketin amaç ve hedefleri doğrultusunda ekonomik, kaliteli, etkin ve verimli bir şekilde gerçekleştirmeye yönelik organizasyon ve iş planlaması yapmak, uygulamaları denetlenmes,, Şirketimiz bünyesindeki alt ve üst yapıların; fen, mühendislik, emniyet ve havacılık kuralları dâhilinde yapılması/yaptırılması, bakım-onarımı, 7/24 faal halde tutulması, denetlenmesi ve geliştirilmesini sağlanması,Havalimanı sınırları içerisinde gerçekleştirilmesi planlanan altyapı ve üstyapı yatırımlarının SHGM tarafından Onaylı Master Plan açısından uygunluğunu değerlendirmek ve Üst Yönetim ile koordine ederek yatırım kararlarını vermek,

- Teknik birimlerce hazırlanan teknik şartnameleri onaylamak, ihale süreçlerinde Satınalma Müdürlüğü ile koordineli çalışmak, ihaleli işlerde Kamu İhale Kanunu mevzuatı çerçevesinde işlerin yürütülmesini, yüklenicilerin yönetimi ve işin ilgili mevzuatlar çerçevesinde eksiksiz yapılmasını sağlamak,
- Havalimanı bünyemizde yeni yatırımlar ile görüşmeler sağlamak, taleplere ilişkin ön projelerin hazırlanması, hazırlanan projeler üzerinden Yer Tahsisleri yapılmasına yönelik Mali İşler Müdürlüğü ile koordineli çalışmak, Havalimanın içinde ve çevresinde yapılacak tadilat ve imalat işlemleri sırasında havalimanı sınırları dâhilindeki ilgili firmalar ve kamu kurumları ile gerekli koordinasyonu sağlamak,
- Havalimanın alt ve üst yapısı ile ilişkili olarak belediye ve kamu kurumlarının yapacağı her türlü inşaat faaliyetleri ile ilgili olarak tüm teknik koordinasyonunun sağlanmasına yönelik faaliyetleri yürütmek, Havalimanı sınırları içerisinde faaliyet gösteren firmaların planladıkları tadilatlar veya yapılacak ilave yatırımların havalimanı standartlarına uygunluğunu onay vermek ve havacılık kuralları dâhilinde yapılmasını sağlamak,
- Sivil Havacılık Genel Müdürlüğü tarafından gönderilen, Mânia Planlaması konusundaki yazılara, "Mânia İnceleme ve Tespit Komisyonu" ile koordine kurarak, alınan kararlar doğrultusunda ilgili Makamlara görüş bildirmek,
- Havalimanı sınırları içerisinde yapılacak yatırımlara yönelik Teknik Şeffikler tarafından hazırlanan/hazırlatılan teknik dokümanların kontrolü ve uygunluğunu onaylamak, ihalesi yapılan ve sözleşmeye bağlanan proje ve yapım işlerinin kontrolünü sağlamak,
- Ulusal çevre stratejisi ve eylem planlarının hazırlanmasına ilişkin çalışmalarını yürütmek ve koordinasyonu sağlamak,
- Peyzaj uygulamalarıyla havalimanı bütünlüğüne katkıda bulunarak yaşam kalitesini artırma bilinciyle Havalimanı çevresindeki peyzaj alanlarının idamesi ve yenilenmesini sağlamak,
- SHGM Mevzuatları çerçevesinde Havalimanın Yaban Hayatla Mücadele İşlerinin eksiksiz yürütülmesini sağlamak,

Nöbetçi Meydan Müdürlüğü

Mesai saatleri içinde ve dışında operasyonu ulusal ve uluslararası mevzuata uygun ve kesintisiz yürütülmesi, yerli ve yabancı devlet büyüklüğünün geliş ve gidişlerinde gereken emniyet tedbirlerinin alınmasına yardımcı olmak ve şeref salonlarında verilen hizmetin düzenli bir şekilde yürütülmesini sağlamak.

- Nöbeti esnasında operasyonu etkileyen önemli aksaklıkları anında müdahale ile gidermek.
- Havaalanı sorumluluk sahası içinde bulunan seyirüsefer yardımcı cihaz ve tesislerinde meydana gelen arızaların giderilmesi için ilgili birimlerle temas ederek gereken tedbirleri aldırarak, uçuş emniyetine etki eden durumlarda NOTAM yayımlanmasını sağlamak.
- Vardiyasında sürekli veya geçici olarak görev yapan tüm personelin yöneticisi olup, İnsan Kaynakları Yönetimi ve Süreç El Kitabında tanımlanan yetkilerini kullanmak.
- Havaalanı operasyonunda yer alan tüm kamu kurum ve kuruluşları ile özel ve tüzel kurum ve kuruluşlarla koordinasyonu sağlanması,
- Mesai saatleri dışında Genel Müdür adına hareket etmek ve havaalanı yönetimini temsil edilmesi
- Arama kurtarma hizmetlerini ilgililerle koordine ederek yürütülmesi,
- Havalimanın tüm kaynaklarının emniyet ve kalite kriterlerinden ödün vermeksizin tasarruf tedbirlerine uygun olarak kullanılmasını sağlamak.

Teknik Sistemler Müdürlüğü

Şirketin amaç ve hedefleri doğrultusunda ekonomik, kaliteli, etkin ve verimli bir şekilde gerçekleştirmeye yönelik organizasyon ve iş planlaması yapmak, uygulamaları denetlenmesi, Şirketimiz bünyesindeki tüm elektrik, elektronik, bilgi işlem (TS ISO/IEC 27001), mekanik sistemlerin, alt ve üst yapıları; fen, mühendislik, emniyet ve havacılık kuralları dâhilinde (ANNEX 14 ve ANNEX 10 standartlar), yapılması/ yaptırılması, bakım-onarımı, 7/24 faal halde tutulması, denetlenmesi ve geliştirilmesini sağlamak,





Havalmaları sınırları içerisinde gerçekleştirilmesi gereken altyapı ve üstyapı yatırımlarının Master Plan ışığında planlamasını koordine etmek, Havalmamızın içinde ve çevresinde yapılacak tadilat ve imalat işlemleri sırasında havalmaları sınırları dâhilindeki ilgili firmalar ve kamu kurumları ile gerekli koordinasyonu sağlanması faaliyetlerini yürütülmesi,

- Havalmamızın alt ve üst yapısı ile ilişkili olarak belediye ve kamu kurumlarının yapacağı her türlü inşaa faaliyetleri ile ilgili olarak teknik koordinasyonunun sağlanmasına yönelik faaliyetleri yürütmek,
- Havalmaları sınırları içerisinde faaliyet gösteren firmaların planladıkları tadilatlar veya yapılacak ilave alanların, bu firmalar tarafından yapılacak projelerin uygunluğuna izin vermek,
- Planlaması ve avan projeleri hazırlanan yatırım için ilgili dokümanlara göre, gerekli teknik dokümanların sağlanmasında görev almak, ihalesi yapılan ve sözleşmeye bağlanan proje işlerinin kontrolünü sağlamak,
- Şirketimiz Bilgi İşlem süreçlerinin; 7/24 faal tutulmasını, denetlenmesini, güvenliğinin sağlanmasını ve geliştirilmesini temin etmek,
- Görevi ile ilgili süreçlerde Şirketimizce yürütülen ve/veya tedarik edilen hizmetlerin ulusal, uluslararası kurullar ile Şirket standartlarına uygun olarak gerçekleştirilmesinden sorumlu olmak,
- Görevi ile ilgili bir süreçte hizmet alımı yapıldığı takdirde gözetim yönetimi görevini üstlenmek,
- Gerçekleştirdiği tüm faaliyetleri ilişkili dokümanlarda tanımlanmış kurallara uygun olarak yerine getirmek. Gereken kayıtları eksiksiz olarak muhafaza etmek ve kendisinden talep edildiğinde karşılamak.



Araç Listesi

20 otomobil, 19 kamyonet, 3 ambulans, 3 traktör ve 1 iş makinesi ilgili birimlerimize tahsis edilmiş olup diğer araçlarımız genel kullanıma hizmet vermektedir

	20 Adet	OTOMOBİL		1 Adet	MINİBÜS		19 Adet	KAMYONET		3 Adet	KAMYON
---	----------------	-----------------	---	---------------	----------------	---	----------------	-----------------	---	---------------	---------------

	3 Adet	AMBULANS		3 Adet	TRAKTÖR		1 Adet	İŞ MAKİNESİ
---	---------------	-----------------	---	---------------	----------------	---	---------------	--------------------

TOPLAM: 50 ADET

TAŞIT CİNSİ	SAYISI
OTOMOBİL	20
MINİBÜS	1
KAMYONET	19
KAMYON	3
AMBULANS	3
TRAKTÖR	3
İŞ MAKİNESİ	1



ŞİRKET FAALİYETLERİNE İLİŞKİN ÖNEMLİ GELİŞMELER

HİZMET FAALİYETLERİNDEKİ GELİŞMELER

HEAŞ Havaalanı İşletme ve Havaacılık Endüstrileri A.Ş. hizmet kalemleri, Savunma Sanayi Başkanlığı ile 28/03/2008 tarihinde yapılan protokole göre pist, apron, taksi yolu sahaları hizmetleri, uçuş üniteleri işletmeciliği, destek hizmetleri (güvenlik, itfaiye, elektrik vb.) ve İTEP sahası güvenliği ile havalimanı sınırları içerisinde SSB tarafından uygun görülen diğer faaliyetler olarak belirlenmiştir.

Performansımız

UÇAK - YOLCU	2018	2019	2020	2021	2022
Dış Hat Uçak Trafikği	86.716	99.911	83.801	111.708	97.130
İç Hat Uçak Trafikği	145.554	135.161	42.536	69.759	102.904
Toplam Uçak Trafikği	232.270	235.072	126.337	181.467	200.034
Dış Hat Yolcu Sayısı	11.671.870	14.057.256	11.699.916	16.137.849	15.532.542
İç Hat Yolcu Sayısı	22.387.047	21.415.596	5.266.656	8.854.067	15.247.815
Toplam Hat Yolcu Sayısı	34.058.917	35.472.852	16.966.572	24.991.916	30.780.357

FAALİYET GÖSTERDİĞİMİZ SEKTÖR VE YERİMİZ

Havaacılık sektörü için 2022 yılı olumlu bir artış eğilimi söz konusudur. Sabiha Gökçen Havalimanı 2022 yılında İç Hat Yolcu trafikğinde 2. Sıraya yerleşmiş Toplam yolcu trafikğinde ise 3. Sırada en fazla yolcu taşıyan havalimanı olmuştur.

HAVALİMANLARI	YOLCU İÇ HAT	HAVALİMANLARI	YOLCU DIŞ HAT
1- İstanbul	15.894.315	1- İstanbul	48.591.863
2- Sabiha Gökçen (*)	15.247.815	2- Antalya	25.130.857
3- Ankara Esenboğa	6.742.033	3- Sabiha Gökçen (*)	15.523.542
4- Antalya	6.079.262	4- İzmir Adnan Menderes	3.768.176
5- İzmir Adnan Menderes	6.068.934	5- Muğla Dalaman	2.892.964
6- Adana	3.228.825	6- Ankara Esenboğa	1.902.934
7- Trabzon	2.471.458	7- Muğla Milas - Bodrum	1.861.655
8- Gaziantep	2.053.277	8- Trabzon	703.342
9- Muğla Milas - Bodrum	2.042.428	9- Adana	642.608
10- Muğla Dalaman	1.729.316	10- Gaziantep	296.969

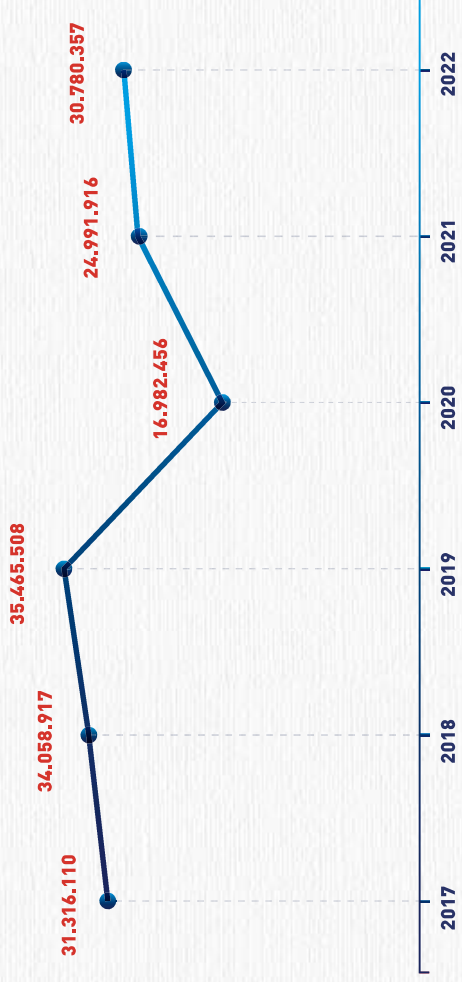
HAVALİMANLARI	TOPLAM YOLCU
1- İstanbul	64.486.178
2- Antalya	31.210.119
3- Sabiha Gökçen (*)	30.780.357
4- İzmir Adnan Menderes	9.837.357
5- Ankara Esenboğa	8.644.967
6- Muğla Dalaman	4.622.280
7- Muğla Milas - Bodrum	3.904.083
8- Adana	3.871.433
9- Trabzon	3.174.800
10- Gaziantep	2.350.266

Kaynak : (*) Devlet Hava Meydanları İşletmesi



YOLCU TRAFİĞİ GELİŞİMİ

2022 yılında toplam yolcu sayısı 30.780.357 'ye ulaşmıştır. Son 6 yıl baktığımızda yolcu trafiği, 2021 yılına göre %23 lük bir artış görülmektedir.



SLOT KAPASİTE BİLGİLERİ

Sabiha Gökçen Havalimanı faaliyete başladığında pistin kapasitesi saatlik 14 iniş, 14 kalkış, toplamda 28 trafîge hizmet verecek şekilde belirlenmiştir. Yıllar içinde artan trafik taleplerini düzenleyebilmek amacıyla 14.12.2009 tarihli SHGM yazısı ile "Meydan Olur"u sistemine başlanmıştır.

Havaalanımızda yıllar itibarıyla artan VFR eğitim uçuşları, 2010 yılında kısıtlanmış ve alınan ilave operasyonel tedbirlerle birlikte pist kapasitesi 17-17-32'ye çıkarılmış ve talep artışıyla beraber Sabiha Gökçen Havalimanı 2011 Kış tarife döneminden itibaren "Tarifesi Düzenlenen Havaalanı" (Level 2) statüsüne çıkarılmıştır.

2013 Yaz tarife döneminde yaşanan yoğun trafik artışı sebebiyle 2014 Kış tarife döneminden itibaren "Tarifesi Koordine Edilen Havalimanı" (Level 3) statüsüne çıkarılan havalimanımıza olan uçuş talepleri artmaya devam etmiş ve 2015 Yaz tarife döneminde saatlik trafik talepleri, kapasite üstüne çıkmıştır. Havayolu şirketlerinden gelen kapasite artırma talepleri sonucunda kapasite geliştirme çalışma grupları kurulmuş, yapılan çalışmalar ve alınan kapasite artırıcı tedbirler sonucunda pist kapasitesi Yaz 2016 tarife döneminden itibaren 20-20-34'e çıkarılmıştır.

2017 yılında meydanimızda VFR uçuşlar tamamıyla kısıtlanmış, ayrıca iki adet yeni hızlı çıkış taksiyolu inşaatı tamamlanarak kullanıma açılmış ve böylelikle pist meşgulliyet süreleri azaltılarak kapasite artırılmıştır. Saatlik pist kapasitesi 2017 Yaz tarife döneminden itibaren geçerli olacak şekilde 24-24-40 olarak belirlenmiştir. Böylelikle saatlik uçuş kapasitesinin, iniş trafîği veya kalkış trafîği ağırlıklarına göre esnek olarak yönetilebilmesi amaçlanmıştır.





HAVACILIK SEKTÖRÜNDEKİ YERİMİZ

Havaalanı İşletme ve Havacılık Endüstrileri A.Ş. Sabiha Gökçen Havalimanını işletme amacıyla 2000 yılı Ocak ayında kurulmuş olup, havalimanının hizmete açıldığı Ocak 2001 tarihinden itibaren 22 yıldır hizmet sunmaktadır.

Havacılık Sektöründeki Yerimiz

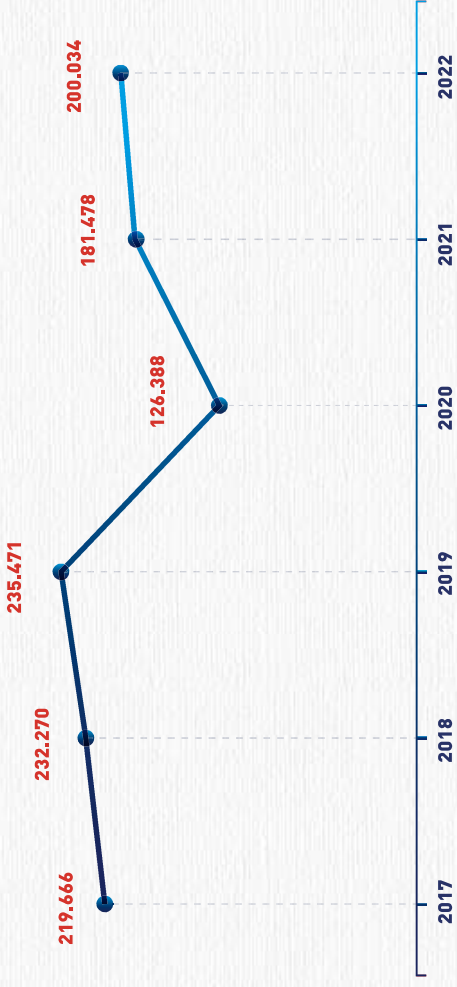
HAVALIMANLARI	UÇAK İÇ HAT
1- İstanbul Havalimanı	125.568
2- İstanbul Sabiha Gökçen (*)	97.130
3- Ankara Esenboğa	53.894
4- Antalya	43.634
5- İzmir Adnan Menderes	42.541
6- Adana	37.796
7- Aydın Çıldır	34.341
8- Isparta Süleyman Demirel	32.842
9- Balıkesir Koca Seyit	25.394
10- Tekirdağ Çorlu Atatürk	24.172

HAVALIMANLARI	UÇAK DIŞ HAT
1- İstanbul Havalimanı	328.443
2- Antalya	154.360
3- İstanbul Sabiha Gökçen (*)	102.904
4- İzmir Adnan Menderes	26.839
5- Muğla Dalaman	20.667
6- Ankara Esenboğa	17.183
7- Muğla Milas - Bodrum	16.968
8- Trabzon	6.507
9- Adana	6.362
10- Kayseri	4.259

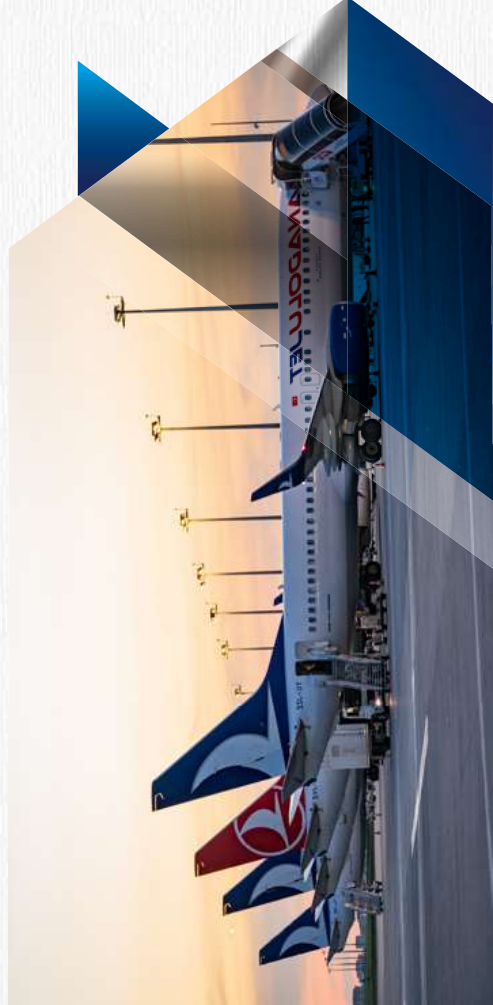
HAVALIMANLARI	TOPLAM UÇAK
1- İstanbul Havalimanı	454.011
2- İstanbul Sabiha Gökçen (*)	200.034
3- Antalya	197.994
4- Ankara Esenboğa	71.077
5- İzmir Adnan Menderes	69.380
6- Adana	44.158
7- Muğla Dalaman	43.221
8- Muğla Milas - Bodrum	35.598
9- Aydın Çıldır	34.341
10- Isparta Süleyman Demirel	33.051

Kaynak : (*) Devlet Hava Meydanları İşletmesi

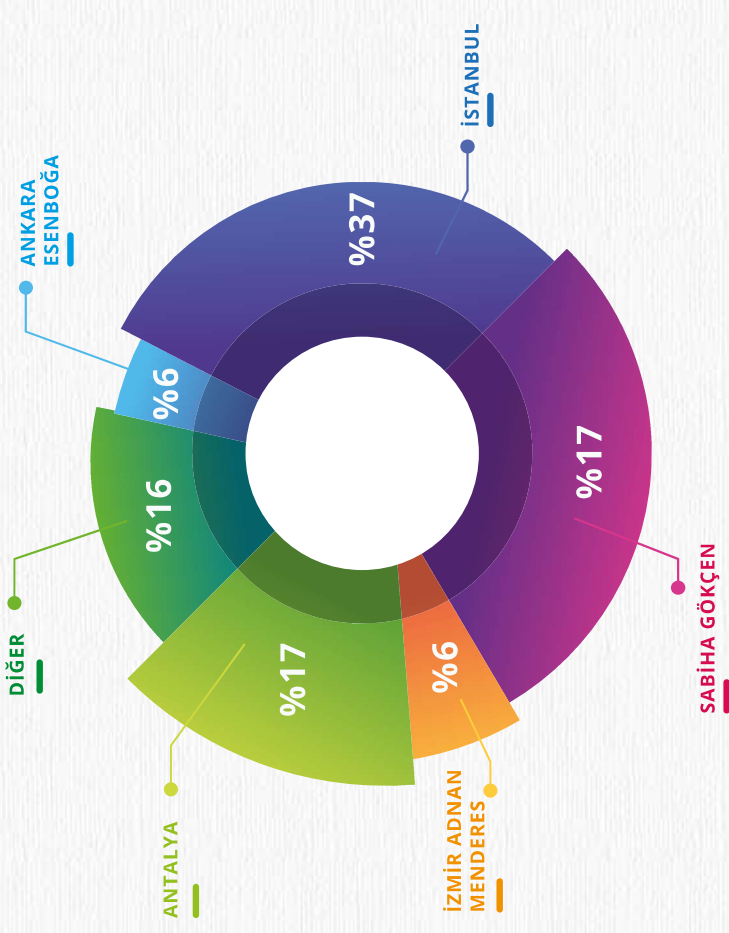
UÇAK TRAFİĞİ GELİŞİMİ



Sabiha Gökçen Havalimanının toplam uçak sayısı 2022 yılında göre %10'luk bir artış meydana gelmiştir.

SABIHA GÖKÇEN HAVALİMANI
UÇAK TRAFİĞİNİN TÜRKİYE İÇİNDEKİ PAYI

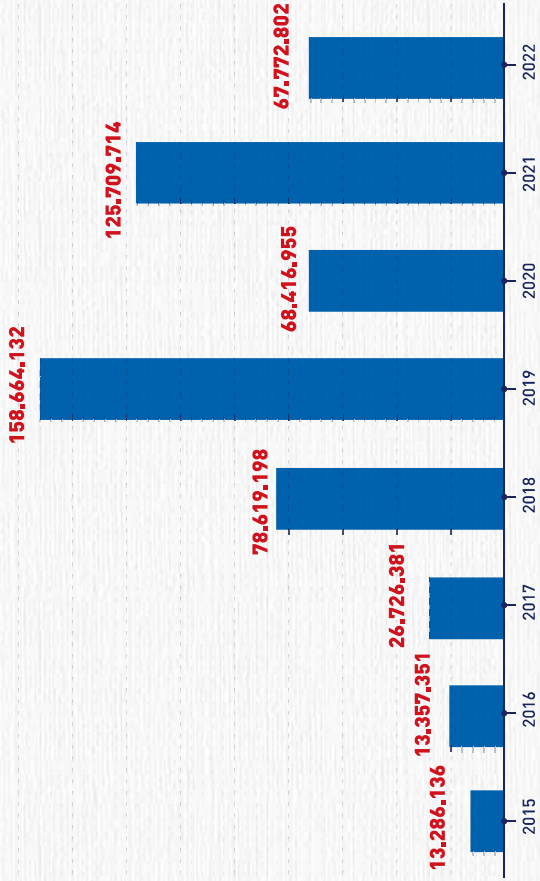
2022 yıllık toplam uçak trafikleri göz önüne alındığında, Sabiha Gökçen Havalimanı'nın Türkiye sıralamasında ilk 10'da yer alan havalimanları arasındaki uçak trafiği payı, %17'ye ulaşmıştır.



2008 yılında Türkiye toplam trafiğinin %6'sını karşılarken 2022 yılında trafiğin %17'sini karşılar duruma gelmiştir.

YATIRIMLAR

2022 yılı faaliyet dönemi içinde, ilave yatırım tutarı 67.772.802.TL olup son 8 yıl yatırım tutarları aşağıda özetlenmiştir.



22 yıldır,
ülkemiz için
çalışmaya,
kalkınmaya
devam
ediyoruz!..

KAR VE BUZLA MÜCADELE FAALİYETLERİ

KOORDİNASYON KOMİTELERİ

HEAŞ Kar ve Buzla Mücadele Komitesi: Kış koşullarında karşılaşılabilecek sorunların belirlenmesi, çözümü, önceki kış dönemlerinin incelenmesi, ekipman ve personel hazırlıklarının değerlendirildiği HEAŞ içi komitedir.

Meteorolojik Acil Durum Komitesi: Kış koşullarına ilişkin tüm ilgili paydaşların katılımı ile oluşturulan ve temelde kış operasyonları ve uçuş trafiği yoğunluğunun düzenlendiği komitedir.

De-icing Çalışma ve Geliştirme Grubu: Uçak de-icing işlem etkinliğini ve kapasitesini artırmak amacı ile oluşturulmuş gruptur.

Runway Safety Komitesi: Pist emniyeti hususunda Kış operasyonlarının da değerlendirildiği komitedir.

Ramp Safety Komitesi: Apron emniyeti hususunda Kış operasyonlarının da değerlendirildiği komitedir.

Paydaş Komiteleri: Aralarında kış operasyonları ile ilişkili konuların da değerlendirildiği komitelerdir. (SMKK v.b).

KOORDİNASYON



KAR PLANI



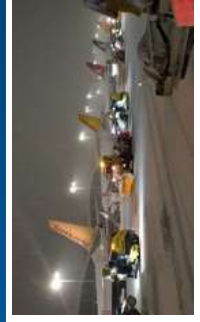
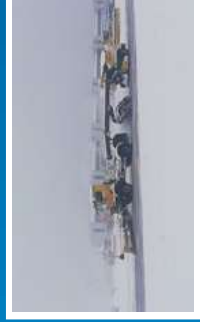
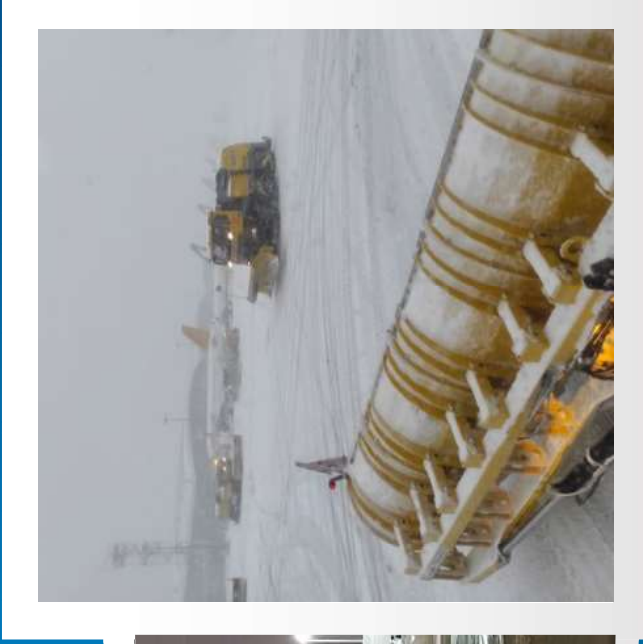
KARLA MÜCADELE ARAÇLARI

Kar ve Buzla Mücadele Araç / Ekipman Listesi

SIRA NO	ARAÇ EKİPMAN MALZEME	MİKTAR	AÇIKLAMA
1	Körük Altı Kar Küreme Aracı	4 Adet	Blower, Süpürme, Küreme, De-icing
2	Pist Sürtünme Değerlendirme Aracı	3 Adet	Frenleme Ölçüm
3	Compact Kar Küreme Aracı	10 Adet	Küreme, Süpürme, Üfleme
4	Çekerli Tip Kar Küreme Tırı	11 Adet	Küreme, Süpürme, Üfleme
5	Blower Kar Rötatifi	1 Adet	Blower
6	De-icing Aracı	4 Adet	De-icing
7	Kar Küreme / Yükleme Traktörü	8 Adet	Blower, Küreme, Süpürme

■ HAVAALANI KAR TEMİZLEME ÖNCELİĞİ

1. Pist
2. Kullanılan piste göre Apron 1'e getiren taksiyolları
3. Apron 1'den kullanılan piste götürülen taksiyolları
4. Apron 1 (Yolcu Apronu)
5. Uçak De/Anti-Icing Bölgeleri
6. Kullanılan piste göre Kargo Apronuna getiren taksiyolları
7. Kargo Apronundan kullanılan piste götürülen taksiyolları
8. Kargo Apronu
9. Hava tarafı çevre yolu
10. P, N taksiyolları



■ KARLA ve BUZLA MÜCADELE FAALİYETLERİ

2022 yılı kış sezonunda 6 periyotta toplam 22 gün aktif Kar ve Buzla Mücadele faaliyeti yürütülmüştür. Bu faaliyetler esnasında 55 kez pist üzerinde çalışmalar gerçekleştirilmiştir. Apron Yönetim Şefliği tarafından 7/24 esasına göre 39 personel ve 45 araç aktif görev almıştır. PAT saha üzerinde Kar ve Buzla Mücadele çalışmaları kapsamında toplam 201,291 lt. de-icing sıvısı kullanılmıştır.

Kötü hava koşulları ile mücadele kapsamında seyirüsefer cihazları antenlerinin üzerine yapılan ve cihaz sinyalinin bozan kar ve buzlar, yoğun kar yağışının olduğu Mart 2022 döneminde sıklıkla Elektronik Sistemler Şefliği tarafından temizlenmiştir.

KİRALIK ALANLARA İLİŞKİN BİLGİLER

KİRALAMA CİNSİ	SÖZLEŞME SAYISI
Ofis Kira Sözleşmesi	4
Binalar	11
Apron Alanları	8
Sundurmalar	6
Araziler	14
Otopark Alanı	6
De-icing Tesis Alanı	3
Uçak Hangarı	1
Akaryakıt İstasyonu	1

2022 yılı itibarıyla açık, kapalı alan, bina ve imtiyaz olarak 54 adet sözleşmemiz bulunmaktadır. Bu sözleşmeler ve tarifeye göre aldığımız imtiyazlar ve giriş kartları ücretleri karşılığında 2022 yılı gelirimiz 8,9 milyon Euro olmuştur. Bu gelir 2022 toplam gelirimizin %14 oranındadır.



SATIN ALMA BİLGİLERİ

2022 yılı içinde 4734 sayılı kanun ve bu kanuna istisna alınarak ihale usulleri ile yapılmış alımlar aşağıdaki tabloda bilgilerinize sunulmuştur.

2022 İHALE RAPORU					
S.NO	İHALENİN TÜRÜ	ADET	TL	USD	EURO
1	MAL ALIM	11	15.629.957,38	0,00	0,00
2	HİZMET ALIM	9	71.659.276,47	0,00	0,00
3	YAPIM	3	31.576.000,00	0,00	0,00
GENEL TOPLAM			23	118.865.233,85	0,00

2022 İHALE RAPORU					
S.NO	İHALENİN USULÜNE GÖRE	ADET	TL	USD	EURO
1	AÇIK İHALE	17	113.642.783,85	0,00	0,00
2	PAZARLIK	2	956.000,00	0,00	0,00
3	İSTİSNA	4	4.266.450,00	0,00	0,00
GENEL TOPLAM			23	118.865.233,85	0,00

2022 YILI DOĞRUDAN TEMİN USULÜ (4734/22/d) GERÇEKLEŞTİRİLEN SATIN ALMA FAALİYETLERİ RAPORU

ALIM TÜRÜ	SİF ADETI	TUTAR		
		TL	USD	EURO
HİZMET ALIM	308	9.231.159,35	190.207,79	1.660.810,10
MAL ALIM	760	15.748.051,71	945.874,66	478.636,14
YAPIM İŞİ	0	0,00	0,00	0,00
TOPLAM	1068	24.979.211,06	1.136.082,45	2.139.446,24

EĞİTİM FAALİYETLERİ

Pandemi kaynaklı oluşan riskler neticesinde; bağlı bulunan otoritelerin eğitim geçerlilik sürelerinde esneklik sağlanmaları ve operasyon daralmaları sebebi ile eğitim rakamları 2021 senesinde önceki yıla göre düşüş göstermiştir.

Bununla beraber eğitim birimi sakin geçen bu süreci yetkilendirme süreçlerine ve alt yapısal gelişime odak kaydırarak fırsata çevirmeye gayret etmiştir.

Bu sayede 2022 yılı süresince;

- MEB Ticari Eğitim Kuruluşu yetkisi ve ardından MEB onaylı Eğiticinin Eğitimi ticari eğitim yetkisi alınmıştır.
- SHT-Eğitim / HAD ticari eğitim kuruluşu yetkisi alınmış ve eğitimler vermeye başlanmıştır.
- SHT 17.2 Havacılık Güvenliği eğitimleri ticari eğitim kuruluş yetkisi alınmış ve eğitimler vermeye başlanmıştır.
- Eğitim süreçlerinin yeni düzene göre yeniden tasarlanması ve dokümanite edilmesi sağlanmıştır.
- Eğitim sınıfları akıllı tahta ve medikal hava temizleme cihazları ile donatılmıştır.
- KYM Mete Kaya eğitim salonumuz yeniden düzenlenerek, eğitim kapasitemiz artırılmıştır.
- Uzaktan eğitim alt yapısının geliştirilmesi konusunda yatırımlar yapılmış ve küçük çapta bir dijital eğitim tasarımı ve sunum stüdyosu kurulmuştur.
- Üniversiteler ve eğitim sektörü ile iletişimler geliştirilerek ortak projelere imza atılmıştır.
- Ulusal ve Uluslararası toplantılara katılımcıya da konuşmacı olarak katılarak Türk sivil Havacılığı, HEAŞ ve Sabiha Gökçen Uluslararası Havalimanı ile HEAŞ Akademinin temsili gerçekleştirilmiştir.

HEAŞ operasyonlarının sağlıklı bir şekilde işletilmesi için işe yeni başlayanlara verilen "temel" ve mevzuata göre zamanı gelmiş "tazeleme" eğitimleri değerlendirildiğinde 2022 yılı boyunca toplam 3.435 kişilik eğitim planlaması yapılarak uygulanmıştır.



Temel Emniyet Kavramları

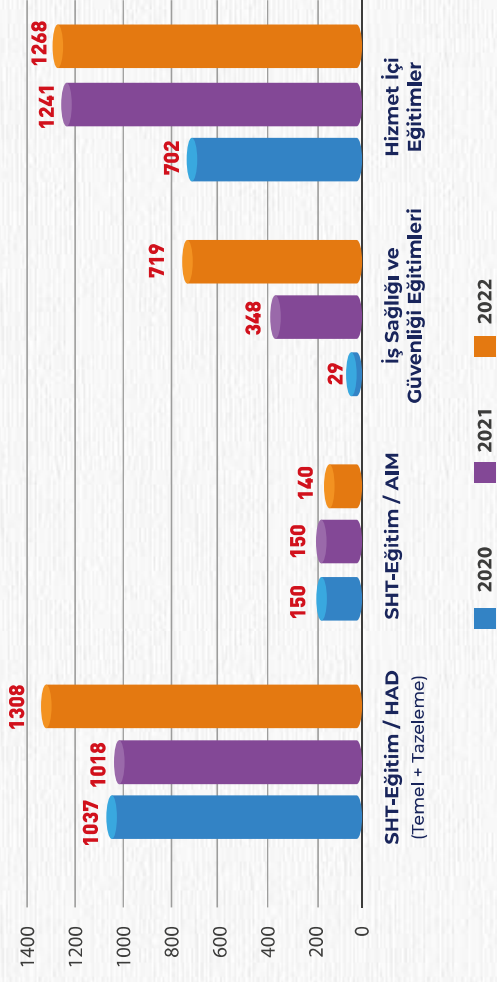
Hizmetle faaliyetlerde büyük önem verilen emniyet kavramı, eğitim programları, işletmelerde, insani açıdan, her bir emniyet kavramı, eğitim programları ve operasyon daralmaları sebebi ile eğitim rakamları 2021 senesinde önceki yıla göre düşüş göstermiştir.



”

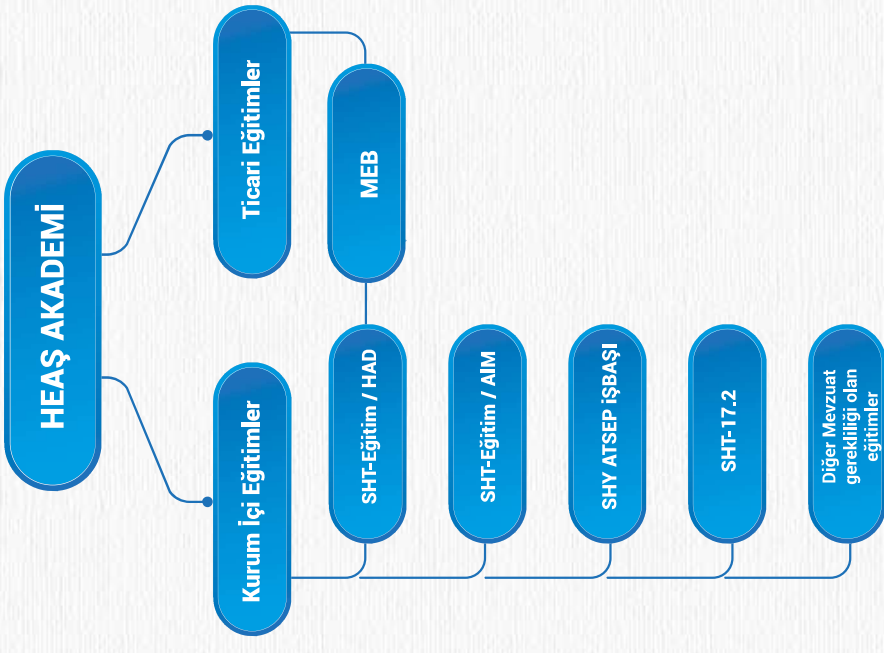
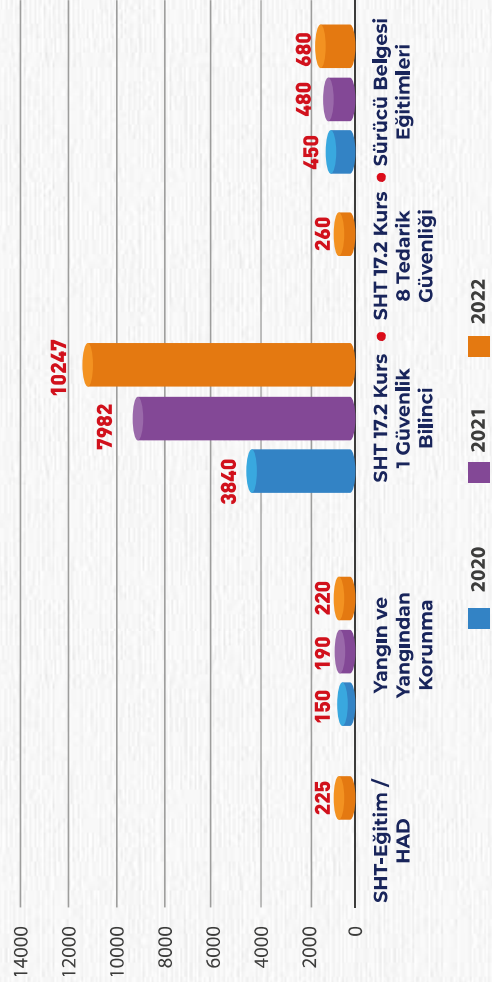
**Mükemmeliyete
Adanmış Bir
Eğitim Anlayışı
HEAŞ AKADEMİ**

KURUM İÇİ EĞİTİMLER



2022 yılında kazanılan SHGM ticari eğitim yetkileri ile HEAŞ dışındaki havalimanı, havayolu ve diğer havacılık işletmelerine 11.625 kişilik eğitim planlaması yapılarak uygulanmış ve işletmemize nakit akışı sağlanmıştır. Bu eğitimler sayesinde sadece nakdi kazanımlar olmamış; beraberinde bilgi transferi, network gelişimi ile işletmemizin bilinirliğine ve prestijine katkı gibi değerler de elde edilmiştir.

TİCARİ EĞİTİM PERFORMANSI

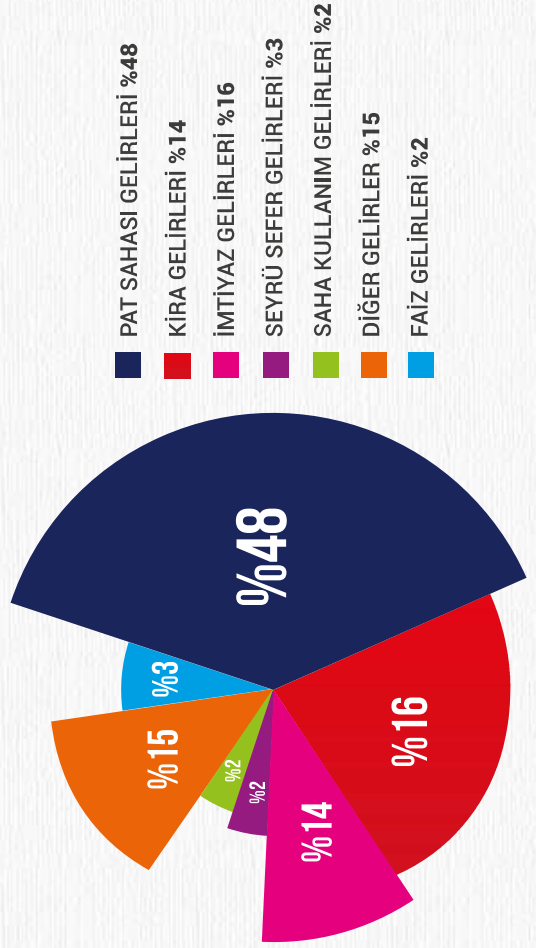


SATIŞ HASILATI VE GELİRLER

HİZMETLER / SATIŞLAR (BİN.EURO)	2021	2022
PAT SAHASI GELİRLERİ	22.508	31.860
KİRA GELİRLERİ	8.843	8.971
İMTİYAZ GELİRLERİ	7.029	10.329
SEYRÜ SEFER GELİRLERİ	1.472	2.099
SAHA KULLANIM GELİRLERİ	848	1.432
DİĞER GELİRLER	12.831	9.630
FAİZ GELİRLERİ	1.196	1.658
TOPLAM	54.728	65.979

HİZMETLER / SATIŞLAR (BİN TL)	2021	2022
PAT SAHASI GELİRLERİ	241.623	556.576
KİRA GELİRLERİ	91.567	156.241
İMTİYAZ GELİRLERİ	75.595	180.828
SEYRÜ SEFER GELİRLERİ	15.813	36.642
SAHA KULLANIM GELİRLERİ	8.951	25.527
DİĞER GELİRLER	135.714	169.181
KUR FARKI GELİRİ	124.392	124.771
FAİZ GELİRLERİ	12.406	28.810
TOPLAM	706.061	1.278.575

Satış Hasılatı ve Gelirlerin Dağılımı



GİDERLER (BİN-TL)

GİDERLER (BİN TL)	2021	2022
Personel Giderleri	101.485	188.033
Dışarıdan sağlanan fayda	59.455	118.305
Çeşitli Giderler	29.715	80.262
Amortisman Giderler	36.705	42.626
Vergi Resim Harçlar	3.070	4.396
Kur Farkı Giderleri	33.265	44.386
Karşılık Giderleri (Kıdem Tazminatı)	8.227	39.820
Kira Giderleri	31.864	48.523
TOPLAM	303.786	566.350
Saha Kullanım maliyetleri	4.933	17.619
Diğer Maliyetler	49.753	144.558
İade / İskontolar	111.402	115.289
GENEL GİDERLER TOPLAMI	469.874	863.816



KARŞILAŞTIRMALI BİLANÇO (BİN TL) ve DİPNOTLARI

	31.12.2021	31.12.2022
1.DÖNEN VARLIKLAR	472.012	289.185
A.Hazır Değerler	371.184	127.384
1.Kasa	10	103
3.Bankalar	371.174	207.282
4.Verilen Çekler ve Ödeme Emirleri(-)	0	(80.000)
B.Menkul Kıymetler	1.916	2.595
3.Kamu Kesimi Tahvil, Senet ve Bonoları	2.608	2.608
5.Menkul Kıymetler Değer Düşüklüğü Karş.(-)	(692)	(13)
C. Ticari Alacaklar	45.553	99.149
1.Alıncılar	44.635	98.167
4.Verilen Depozito ve Teminatlar	908	893
6.Şüpheli Ticari Alacaklar	10	88
7.Şüpheli Ticari Alacaklar Karşılığı (-)	112	112
D.Diğer Alacaklar	(112)	(112)
E.Stoklar	38.035	42
5.Diğer Stoklar	6.822	23.738
7.Verilen Sipariş Avansları	3.672	12.308
F.Gelecek Ay. Ait Giderler ve Gelir Tah.	3.150	11.430
1.Gelecek Aylara Ait Giderler	8.276	35.553
2.Gelir Tahakkukları	4.322	9.754
G.Diğer Dönen Varlıklar	3.954	25.799
1.Devreden Kdv	225	724
4.Peşin Ödenen Vergiler ve Fonlar	0	383
5.İş Avansları	144	152
6.Personel Avansları	81	189
2.DURAN VARLIKLAR	473.660	1.040.463
C.Mali Duran Varlıklar	64.012	610.172
3.İştirakler	64.333	610.172
4.İştiraklere Sermaye Taahhütleri (-)	(321)	0
D.Maddi Duran Varlıklar	198.342	169.670
4.Makine Tesis ve Cihazlar	127.282	138.289
6.Yapıtlar, taşıtlar	97.649	125.200
8.Demirbaşlar	14.878	16.986
11.Birikmiş Amortismanlar (-)	(89.197)	(110.806)
12.Yapılmakta Olan Yatırımlar	47.729	0
E.Maddi Olmayan Duran Varlıklar	211.305	260.621
3.Kuruluş ve Örgütlenme Giderleri	66	66
5.Özel Maliyetler	317.814	385.063
7.Diğer Maddi Olmayan Duran Varlıklar	3.659	11.247
8.Birikmiş Amortismanlar(-)	(110.234)	(135.754)
AKTİF TOPLAMI	945.671	1.329.647

KARŞILAŞTIRMALI BİLANÇO (BİN TL) ve DİPNOTLARI

	31.12.2021	31.12.2022
1.KISA VADELİ YABANCI KAYNAKLAR	82.767	106.914
B.Ticari Borçlar	18.214	28.559
1.Satıcılar	17.830	27.959
3.Alınan Depozito ve Teminatlar	384	601
C.Diğer Borçlar	279	520
D.Alınan Sipariş Avansları	13.437	668
E.Ödenecek Vergi ve Diğer Yükümlülükler	10.678	21.483
1.Ödenecek Vergi ve Fonlar	6.778	15.166
2.Ödenecek Sosyal Güvenlik Kesintileri	3.900	6.317
E.Borç ve Gider Karşılıkları	28.580	27.477
1.Dönem Kâr Vergi ve Diğer Yasal Yükümlülükler Karş.	54.762	110.931
2.Dönem Kârının Peşin Öd. Vergi ve Diğer Yasal Yük. Karş.	(26.182)	(83.455)
G.Gelecek Ay. Ait Gelirler ve Gider Tah.	11.579	28.206
1.Gelecek Aylara Ait Gelirler	6.684	18.739
2.Gider Tahakkukları	4.895	9.467
2.UZUN VADELİ YABANCI KAYNAKLAR	55.235	96.787
B.Ticari Borçlar	7.408	1.268
3.Alınan Depozito ve Teminatlar	7.408	1.268
E.Borç ve Gider Karşılıkları	47.827	95.519
1.Kıdem Tazminatı Karşılığı	47.827	95.519
3.ÖZ SERMAYE	807.669	1.125.946
A.Ödenmiş Sermaye	111.008	750.000
C.Kar Yedekleri	515.236	52.118
1.Yasal Yedekler	33.164	33.164
3.Olağanüstü Yedek	482.071	18.954
F.DÖNEM NET KARI (ZARARI)	181.425	323.828
PASİF TOPLAMI	945.671	1.329.647

KARŞILAŞTIRMALI BİLANÇO (BİN TL) ve DİPNOTLARI

1. Kayıtlı sermaye sistemi kabul etmiş bulunan ortaklıklarda kayıtlı sermaye tavanı **YOKTUR**
2. Yönetim Kurulu Başkan ve Üyeleri ile Genel Müdür ve üst düzey yöneticilere;
 - a) Cari dönemde verilen her çeşit avans ve borcun toplam tutarı **0.TL**
 - b) Cari dönem sonundaki avans veya borcun bakiyesi **0.TL**
2. Aktif değerlerin toplamı sigorta tutarı **0. TL**
3. Alacaklar için alınmış ipotek ve diğer teminatların toplam tutarı **88.328.493.TL**
4. Yabancı kaynaklar için verilmiş ipotek ve diğer teminatların toplam tutarı **0.-TL**
5. Pasifte yer almayan taahhütlerin toplam tutarı **232.319.TL**
6. Kasa ve bankalardaki döviz mevcutları

DÖVİZ CİNSİ	DÖVİZ TUTARI	DÖVİZ KURU	TL TUTAR
USD (KASA)	719	18,70	13.443
EURO (KASA)	4.268	19,93	85.020
TOPLAM (KASA)			98.462
USD (BANKA)	420.697	18,70	7.866.317
EURO (BANKA)	2.268.803	19,93	45.228.360
TOPLAM (BANKA)			53.094.677

8. Yabancı Para Alacaklar (Avanslar dahil)

DÖVİZ CİNSİ	DÖVİZ TUTARI	DÖVİZ KURU	TL TUTAR
USD	64.410	18,70	1.204.367
EURO	4.094.307	19,93	81.628.055
TOPLAM			82.832.422

9. Yabancı Para Borçlar (Avanslar dahil)

DÖVİZ CİNSİ	DÖVİZ TUTARI	DÖVİZ KURU	TL TUTAR
USD	331.291	18,70	6.194.581
EURO	474.671	19,93	9.462.513
TOPLAM			15.657.094

10. Tedavüldeki tahvil ve finansman bonolarından banka garantili olanların tutarı **0.-TL**
11. Cari ve gelecek dönemlerde yararlanılacak yatırım indiriminin toplam tutarı **0.TL**
12. Tedavüldeki tahvillerden hisse senedine dönüştürülebilir niteliklerin tutarı **0.-TL**
13. Sermayeyi temsil eden hisse senetlerinin dökümü:

Hisse Adedi	72.332.352.941
-------------	-----------------------
14. Cari dönemde ihraç edilmiş hisse senedi tutarı: **YOKTUR**
15. İşletme sahibinin veya sermayesinin %10 ve daha fazlasına sahip ortaklarının:

ADI	PAY ORANI	TOPLAM SERMAYESİ
SAVUNMA SANAYİİ BAŞKANLIĞI	%96,44	723.323.529.-TL

16. Sermayesinin %10 ve daha fazlasına sahip ortaklarının olunan iştirakler ile müesseseler ve bağlı ortaklıkların

ADI	PAY ORANI	PAY TUTARI	TOPLAM SERMAYESİ
TEKNOPARK İSTANBUL A.Ş.	13%	85.172.000.TL	655.169.230.TL
VATANJET HAVACILIK A.Ş.	100%	632.991.000.TL	632.991.000.TL

17. Stok değerlendirme yöntemi **ORTALAMA MALİYET YÖNTEMİ**

a) Cari dönemde uygulanan yöntem **ORTALAMA MALİYET YÖNTEMİ**

b) Önceki dönemde uygulanan yöntem **ORTALAMA MALİYET YÖNTEMİ**

c) Varsa, cari dönemdeki yöntem değişikliğinin stoklarda meydana getirdiği artış (+) veya azalış (-) tutarı **0.-TL**

18. Cari dönemdeki maddi duran varlık hareketleri

	2022
a-) Satın alınan Maddi Duran Varlıkların Maliyeti	67.772.802.TL
b-) Elden çıkarılan veya hurdaya ayrılan maddi duran varlıkların Maliyeti	72.103.TL
c) Cari dönemde ortaya çıkan Enflasyon Düzeltmesi artışları - Varlık maliyetlerinde(+)-TL - Birikmiş amortismanlarda(-)-TL	

HEAŞ 2022 yılında Yapılmakta olan yatırımlarla birlikte **67.772.802.TL** yatırım yapılmış olup, Şirket aktifinde bulunan sabit kıymetler için yasal düzenlemeler çerçevesinde faydalı ömrü dikkate alınarak amortisman gideri ayrılmıştır. Özel maliyetlerde 2022 ve sonrası alımlar için ise Savunma Sanayii Başkanlığı ile yeni yapılan protokolün süresi olan 30 yıl dikkate alınarak Amortisman gideri ayrılmıştır.

19. Ana kuruluş, bağlı ortaklık ve iştiraklerin ticari alacak ve ticari borçlar içindeki payları **0.-TL**

20. 31/12/2022 itibarıyla personel sayısı **444** kişidir

21. Bilanço tarihinden sonra ortaya çıkan ve açıklamayı gerektiren hususlara ilişkin bilgi **0.-TL**

22. Belli bir öneme sahip olan, ancak tutarları tahmin edilemeyen şarta bağlı zararlar ile her türlü şarta bağlı kazançlara ilişkin bilgi, **YOKTUR**

23. Bankalardaki mevduatın bloke olanına ilişkin tutarlar **0.-TL**

24. Menkul kıymetler ve bağlı menkul kıymetler grubu içinde yer alıp işletmenin ortakları, iştirakleri ve bağlı ortaklıklar tarafından çıkarılmış bulunan menkul kıymet tutarları ve bunları çıkaran ortaklıklar **0.-TL**

25. İştirakler ve bağlı ortaklıklarda içsel kaynaklardan yapılan sermaye artırımını nedeniyle elde edilen bedelsiz hisse senedi tutarları **0.-TL**

26. Kısa ve uzun vadeli kredilerle ilgili olarak alınan kredilerin ve çıkarılmış menkul kıymetlerin katılma intifa senedi dahil kredi ve menkul kıymet türleri itibarıyla tahakkuk etmemiş gelecek döneme ilişkin faiz borçları tutarları **0.-TL**

27. Ortaklar, iştirakler ve bağlı ortaklıklar lehine verilen garanti, taahhüt, kefalet, aval, ciro gibi yükümlülüklerin tutarı **0.TL**

28. Finansal tabloları önemli ölçüde etkileyen ya da finansal tabloların açık, yorumlanabilir ve anlaşılabilir olması açısından açıklanması gerekli olan iştirakler ve bağlı ortaklıkların değerlendirilmesinde borsa değeri veya Özkaynak yöntemlerinden esas alındığını gösteren açıklamalar ve diğer hususlar: **YOKTUR**

29. Diğer Türkiye Muhasebe Standartlarında açıklanması öngörülen raporlanacak bilgiler: **YOKTUR**

GELİR TABLOSU (BİN TL) ve DİPNOTLARI

	2021	2022
A. BRÜT SATIŞLAR	499.587	1.130.712
1. Yurt İçi Satışlar	495.390	1.124.358
2. Yurt Dışı Satışlar		
3. Diğer Gelirler	4.197	6.354
B. SATIŞ İNDİRİMLERİ (-)	111.402	(115.289)
1. Satıştan İadeler (-)	(51.879)	(2.211)
2. Satıştan İskontolar (-)	(59.524)	(113.078)
C. NET SATIŞLAR	388.184	1.015.423
D. SATIŞLARIN MALİYETİ (-)	(135.769)	(302.446)
3. Satılan Hizmet Maliyeti (-)	(135.769)	(302.446)
BRÜT SATIŞ KÂRI VEYA ZARARI	252.415	712.977
E. FAALİYET GİDERLERİ	(180.731)	(340.968)
2. Pazarlama Satış ve Dağıtım Giderleri (-)	544	(500)
3. Genel Yönetim Giderleri (-)	(180.188)	(340.468)
FAALİYET KÂRI VEYA ZARARI	71.684	372.009
F. DİĞER FAALİYETLERDEN OLAĞAN GELİR VE KÂRLAR	137.982	154.259
3. Faiz Gelirleri	8.451	10.541
5. Konusu Kalmayan Karşıklıklar	1.184	679
7. Kambiyo Karları	124.392	124.771
8. Reeskont Faiz Gelirleri	3.954	18.268
10. Faaliyetlerle ilgili Diğer Olağan Gelir ve Kârlar	0	0
G. DİĞER FAAL. OLAĞAN GİDER VE ZARARLAR (-)	(43.229)	(92.078)
2. Karşılık Giderleri (-)	(9.964)	(47.693)
4. Kambiyo Zararları (-)	(33.265)	(44.386)
H. FİNANSMAN GİDERLERİ (-)	0	0
OLAĞAN KAR VEYA ZARAR	166.437	434.190
I. OLAĞAN DIŞI GELİR VE KARLAR	69.750	569
2. Diğer Olağandışı Gelir ve Kârlar	69.750	569
J. OLAĞANDIŞI GİDER VE ZARARLAR (-)	0	0
3. Diğer Olağandışı Gelir ve Zararlar (-)	0	0
DÖNEM KÂRI VEYA ZARARI	236.187	434.759
K. DÖNEM KÂRI VERGİ VE DİĞER YASAL YÜK. KARŞ. (-)	(54.762)	(110.931)
DÖNEM NET KÂRI VEYA ZARARI	181.425	323.828

GELİR TABLOSU (BİN TL) ve DİPNOTLARI

1. Dönemin tüm amortisman giderleri ile itfa ve tükenme payları

AMORTİSMAN GİDERLERİ (TL)	2022
a) Normal amortisman giderleri	42.626.272
b) Cari dönemde enflasyon düzeltmesinden doğan birikmiş amortisman	42.626.272
TOPLAM	42.626.272

2. Dönemin karşılık giderleri **47.692.810-TL**

3. Dönemin tüm finansman giderleri **0.-TL**

a) Üretim maliyetine verilenler **0.-TL**

b) Sabit varlıkların maliyetine verilenler **0.-TL**

c) Doğrudan gider yazılanlar **0.-TL**

4. Dönemin finansman giderlerinden ana kuruluş, ana ortaklık, müessese, bağlı ortaklık ve iştiraklerle ilgili kısmın tutarı **0.-TL**

5. Madde ilave düzeltme Ana kuruluş, ana ortaklık, müessese, bağlı ortaklık ve iştiraklerden yapılan satışlar **11.249.TL**

6. Ana kuruluş, ana ortaklık, müessese, bağlı ortaklık ve iştiraklerden alınan ve bunlara ödenen faiz, kira ve benzerleri **48.523.038.- TL**

7. Yönetim kurulu başkan ve üyeleriyle genel müdür, grup başkanı, müdür gibi üst yöneticilere cari dönemde sağlanan ücret ve benzeri menfaatlerin toplam tutarı **17.367.744.- TL**

8. Amortisman hesaplama yöntemleri ile bu yöntemlerde yapılan değişikliklerin dönemin amortisman giderlerinde meydana getirdiği artış (+) veya azalış (-) **0 TL**

9. Maliyet hesaplama sistemleri (fiili, standart, tam, değişken, safha, sipariş) ve stok değerlendirme yöntemleri (ağırlıklı ortalama maliyet, ilk giren ilk çıkar, hareketli ortalama maliyet v.s. gibi) **0 TL**

10. Varsa, tamamen veya kısmen fiili stok sayımı yapılmamasının gerekçeler Stok sayımı yapılmıştır.

11. Yurtiçi ve yurtdışı satışlar hesap kalemi içinde yer alan yan ürün, hurda, döküntü gibi maddelerin satışları ile hizmet satışlarının ayrı ayrı toplamlarının brüt satışların yüzde yirmisini aşması halinde bu madde ve hizmetlere ilişkin tutarları **0.- TL**

12. Önceki döneme ilişkin gelir ve giderler ile önceki dönem ait gider ve zararların tutarlarını ve kaynakları gösteren açıklayıcı not: **YOKTUR**

13. Adi ve imtiyazlı hisse senetleri için ayrı ayrı gösterilmek koşuluyla, hisse başına kâr ve pay oranları **YOKTUR**

14. Türkiye muhasebe standartlarında açıklanması öngörülen raporlanacak bilgiler: **YOKTUR**

NAKİT AKIŞ TABLOSU (BİN TL)

	2021	2022
A. İŞLETME FAALİYETLERİNE İLİŞKİN NAKİT AKIŞLARI	181.425	323.828
1. Esas Faaliyet Gelişiminden Sağlanan Nakit Girişleri (+) *	388.184	1.015.423
a) Satışlardan sağlanan nakit girişleri (+)	388.184	1.015.423
2. Esas Faaliyet Giderlerine İlişkin Nakit Çıkışları** (-)	-316.500	-643.413
a) Satılan mal ve hizmet maliyetleri ve stok değişimlerine ilişkin nakit çıkışları(+)	-135.769	-302.446
b) Faaliyet Giderlerine İlişkin Nakit Çıkışları (+)	-180.731	-340.968
Esas Faaliyet Sonucu Sağlanan Net Nakit Akışı(1-2)	71.684	372.009
3. Diğer Gelir ve Karlardan Sağlanan Nakit Girişleri +	207.732	154.828
4. Diğer Gider ve Zararlardan Kaynaklanan Nakit Çıkışları (-)		
5. Finansman Giderlerinden Kaynaklanan Nakit Çıkışları (-)		
6. İşletme Faaliyetleriyle İlgili Varlık ve Yabancı Kaynaklardaki Değişikliklere İlişkin Nakit Akışları (+) (-)	-43.229	-92.078
7. Dönem Kâr Vergi ve Diğer Yasal Yükümlülüklerine İlişkin Nakit Çıkışları (-)	-54.762	-110.931
a) Önceki Dönem Kârından Ödenen (+)	-54.762	-110.931
B. YATIRIM FAALİYETLERİNE İLİŞKİN NAKİT AKIŞLARI	141.960	613.933
1. Yatırım Faaliyetlerinden Sağlanan Nakit Çıkışları (-)	141.960	613.933
a) Mali Duran Varlık Alışları (+)	16.250	546.160
b) Maddi Duran Varlık Alışları (+)	121.879	60.185
c) Maddi Olmayan Duran Varlık Artışları (+)	3.831	7.587
d) Özel Tüketime Tabi Varlıklardaki Artışlar (+)		
e) Diğer Duran Varlık Artışları (+)		
f) Üçüncü Kişilere Verilen Avans ve Kredilerle İlgili Nakit Çıkışları(+)		
g) Diğer Yatırım faaliyetiyle ilgili Nakit Çıkışları(+)		
C. FİNANSMAN FAALİYETLERİNE İLİŞKİN NAKİT AKIŞLARI	74.064	46.636
1. Finansman Faaliyetlerinden Sağlanan Nakit Girişleri	15.616	34.783
e) Diğer Finansman Faaliyetlerinden Sağlanan Nakit Girişleri (+)		
2. Finansman Faaliyetlerine İlişkin Nakit Çıkışları (-)		
a) Kısa Vadeli Mali Borç Ödemeleri (-)	53.300	24.146
b) Uzun Vadeli Mali Borç Ödemeleri (-)	15.331	41.552
c) Ödenen Temettüleri (-)	-4.348	-4.995
d) Sermayenin Azaltılması (-)		
e) Diğer Finansman Faaliyetlerine İlişkin Nakit Çıkışları	-5.834	-48.850
D. KUR FARKLARININ NAKİT VE NAKİT BENZERLERİNE ETKİLERİ (+) (-)	51.179	379
E. NAKİT VE NAKİT BENZERLERİNDE MEYDANA GELEN NET ARTIŞ (+) AZALIŞ (-)	164.708	-243.090
F. DÖNEM BAŞI NAKİT VE NAKİT BENZERLERİ MEVCUDU	208.361	373.070
G. DÖNEM SONU NAKİT VE NAKİT BENZERLERİ MEVCUDU	373.070	129.980

NET İŞLETME SERMAYESİ (BİN TL)

NET İŞLETME SERMAYESİ	2022
NET İŞLETME SERMAYESİ DEĞİŞİMİ ARTIŞ / (AZALIŞ)	-206.973
31/12/2022 Net İşletme Sermayesi	182.271
31/12/2021 Net İşletme Sermayesi	389.244
NET İŞLETME SERMAYESİ KAYNAKLARI	477.652
Dönem Karı+Nakit Olmayan Giderler	477.652
NET İŞLETME SERMAYESİ KULLANIMLARI	684.626
Sabit Kıymet Yatırımları (Yapılmakta olan yatırımlar dahil)	67.773
İştirak Yatırımları	546.160
Ödenen Temettü	4.995
Diğer Ödemeler	65.698

KÂR DAĞITIM TABLOSU (BİN TL)

DÖNEM KÂRININ DAĞITIMI	2022
DÖNEM KÂRI	434.759
ÖDENECEK VERGİ VE YASAL YÜKÜMLÜLÜKLER	110.931
- Kurumlar Vergisi (Gelir Vergisi)	110.931
GEÇMİŞ DÖNEMLER ZARARI (-)	0
I. TERTİP YASAL YEDEK AKÇE (-)	0
İŞLETMEDE BIRAKILAN VE TAS. ZORUNLU YASAL FONLAR (-)	0
DAĞITILABİLİR DÖNEM NET KÂRI	323.828

• 2022 yılında oluşan **434 milyon TL** Kâr **110,9 milyon TL** Kurumlar vergisi ödemesi olup **323,8 milyon TL** dağıtılabilir kâr oluşmuştur.

• İlgili kar ortaklarımıza hisseleri oranında dağıtılabilceği gibi sermaye üzerine ilave edilebilir veya olağanüstü yedek olarak bilanço da görülebilir.

ÖZ KAYNAK DEĞİŞİM TABLOSU (BİN TL)

ÖZKAYNAK KALEMLERİNDEKİ HAREKETLER	Ödemiş Sermaye	Sermaye Yedekleri		Kâr Yedekleri			Geçmiş Yıllar Karları (Zararları)	Dönem Net Kâr (Zarar)	Übkeymeler
		Diğer	Yasal Yedekler	Statü Yedekleri	Ölağanüstü Yedekler	Özel Fonlar			
ÖNCEKİ DÖNEM	111.008		32.910		482.071			5.086	631.075
31 Aralık 2020 Kalanı									
Kâr Dağıtımı									
Temettüler									
Yedeklere Aktarılan			254						
Hisse Senedi İhraç Primleri									
2021 Yılı Dönem Net Kârı	111.008		33.164		482.071			181.425	807.669
CARİ DÖNEM	111.008		33.164		482.071			181.425	807.669
31 Aralık 2021 Kalanı									
Kâr Dağıtımı									
Temettüler									
Yedeklere Aktarılan									
Hisse Senedi İhraç Primleri									
2022 Yılı Dönem Net Kârı	750.000		33.164		18.954			323.828	1.125.946
31 Aralık 2022 Kalanı									

Not:Özkaynakları artıran ve azaltan kalemler her dönemde farklı nedenlerden kaynaklanabilir. Bu nedenle yukarıdaki yatay kalemler oluşuna göre değişiklik gösterebilir.



RASYOLAR

ORANLAR	AÇIKLAMALAR	31.12.2021	31.12.2022
LİKİDİTE ORANLARI			
Cari Oran	Dönen Varlıklar / K.V. Borç	5,70	2,70
Likidite Oranı (Asit- Test Oranı)	(Dön.Varl.- Stok - Diğer Dönen Varl.) / K.V. Borç	5,62	2,48
Nakit Oran	(Hazır Değer + Men. Kıymet) / K.V.Borç	4,51	1,22
Net İşletme Sermayesi/Toplam Aktif Oranı	(Dönen Varlıklar - Kısa Vadeli Borç)/ Toplam Aktif	0,41	0,14
Likit Aktif	Hazır Değerler+Menkul Değerler+Kısa Vadeli Ticari Alacaklar+Diğer Kısa Vadeli Ticari Alacaklar (Bin TL)	456.914	229.894
FİNANSAL YAPI ORANLARI			
Özkaynak / Toplam Aktif Oranı		0,85	0,85
Özkaynak / Toplam Borç Oranı		8,00	8,31
Net İşletme Sermayesi (Bin TL)	(Dönen Varlıklar - Kısa Vadeli Borç)	389.244	182.271
KALDIRAÇ ORANLARI	KALDIRAÇ ORANLARI		
Kaldıraç Oranı	Toplam Borç/Toplam Aktif	0,11	0,10
Borç/Özkaynak Oranı	Toplam Borç/Özkaynak	0,13	0,12
Özkaynak Çarpanı	Toplam aktif/Özkaynak	1,17	1,18
KVB/Toplam Aktif Oranı		0,09	0,08
KVB/Toplam Borç Oranı		0,82	0,79
Özkaynak/Sermaye		7,28	1,50
DEVİR HIZLARI / KEZ-GÜN	DEVİR HIZLARI / KEZ-GÜN		
Alacak Devir Hızı (Kez)	Net Satışlar/Kısa Vadeli Ticari Alacaklar	8,52	10,24
Ortalama Tahsil Süresi (Gün)	365/Alacak Devir Hızı	42,83	35,64
Son Üç Aylık Ciroya Göre Ort. Tahsil Süresi (Gün)		2,15	1,10
Giderler Ortalama Ödeme Süresi (Gün)	Giderler/Ticari Borçlar	36,79	30,57

GİDER DAÇILIMI VE BÜTÇE KARŞILAŞTIRMASI (BİN TL)

GİDERLER - TL	2021		2022		2022 / 2021 FİİLİ % ARTIŞ AZALIŞ		FİİLİ / BÜTÇE GERÇEKLEŞME %
	FİİLİ	BÜTÇE	FİİLİ	BÜTÇE	NORMAL		
Personel Giderleri	101.485	152.701	188.033	188.033	85%		123%
Dişarıdan Sağlanan Fayda	59.455	126.654	118.305	118.305	99%		93%
Çeşitli Giderler	61.579	116.670	128.774	128.774	109%		110%
Amortisman Giderler	36.704	73.007	42.626	42.626	16%		58%
Vergi Resim Harçlar	3.070	3.400	4.396	4.396	43%		129%
Karşılık Giderleri (Kıdem Tazminatı)	8.227	32.695	39.820	39.820	384%		122%
GİDERLER	270.520	505.127	521.954	521.954	93%		103%
Saha Kullanım Maliyetleri	4.933	5.664	17.617	17.617	257%		311%
Diğer Maliyetler	49.754	80.344	144.570	144.570	191%		180%
İade / İskontolar	111.402	62.537	115.289	115.289	3%		184%
Kur Farkı Giderleri	33.265	461	44.386	44.386	33%		37%
GENEL GİDERLER TOPLAMI	469.874	654.133	843.816	843.816	80%		129%



GELİR DAĞILIMI VE BÜTÇE KARŞILAŞTIRMASI (BİN EURO)

BİN. EURO	2021		2022		2022 / 2021 FİİLİ % ARTIŞ AZALIŞ	
	FİİLİ	BÜTÇE	FİİLİ	NORMAL	GERÇEKLEŞME %	
HİZMET TÜRLERİ						
TOPLAM UÇAK (İÇ HAT)	111.717	127.370	97.130	(13%)	76%	
TOPLAM UÇAK (DIŞ HAT)	69.761	92.281	102.906	48%	112%	
PAT SAHASI GELİRLERİ	22.508	29.905	31.860	42%	107%	
SEYRÜSEFER GELİRLERİ	1.472	1.846	2.099	43%	114%	
TERMINAL / KİRA GELİRLERİ	8.843	11.791	13.743	55%	117%	
İMTİYAZ GELİRLERİ	7.029	7.514	10.329	47%	137%	
DİĞER FAALİYET GELİRLERİ	13.679	4.812	6.295	(54%)	131%	
FAALİYET GELİRLERİ TOPLAMI	53.532	55.868	64.326	20%	115%	
ARA TOPLAM	53.532	55.868	64.326	20%	115%	
FAİZ GELİRLERİ	1.196	1.926	1.653	38%	86%	
GENEL TOPLAM	54.728	57.794	65.979	21%	114%	

KIDEM TAZMİNATI YÜKÜMLÜLÜĞÜ DURUMU

Şirketimizin 2022 yılı sonu itibari ile ödemekte yükümlü olduğu kıdem tazminatı tutarı 95.519.402.TL'dir.

YÖNETİM ORGANI ÜYELERİ VE ÜST DÜZEY YÖNETİCİLERE SAĞLANAN MALİ HAKLAR

2022 yılında Yönetim Kurulu Üyelerine 312.713.TL, Şirket Müdür ve üst düzey yöneticilerine ise 17.054.981.TL toplam ödeme yapılmıştır.

ARAŞTIRMA VE GELİŞTİRME ÇALIŞMALARI

2022 yılında araştırma ve geliştirme kapsamında her hangi bir faaliyet gerçekleştirilmemiştir.

Hiç durmadan
çalışıyoruz,
başarmaya ve
yükselmeye
devam ediyoruz!...





DIĞER HUSUSLAR

KISA VE ORTA VADEDE HEDEFLERİMİZ

Sabiha Gökçen Havalimanında 2023 yılında 2022 yılına göre Uçak ve Yolcu trafiğinde artış olacağı öngörülmektedir. Pist kapasitesi ve slot durumları da göz önüne alınarak 2023 yılında %1'lik bir artışla 222.261 uçak, 33 milyon yolcu trafiği beklenmektedir.

Sabiha Gökçen Havaalanında devam eden 2.Pist inşaatı ile yaşanacak kapasite artışını karşılamak üzere 45 milyon Euro tutarında yatırım öngörüsü yapılmıştır.

2023 Yılı Yatırım Bütçesinin büyük kalemlerin açıklaması şu şekildedir.

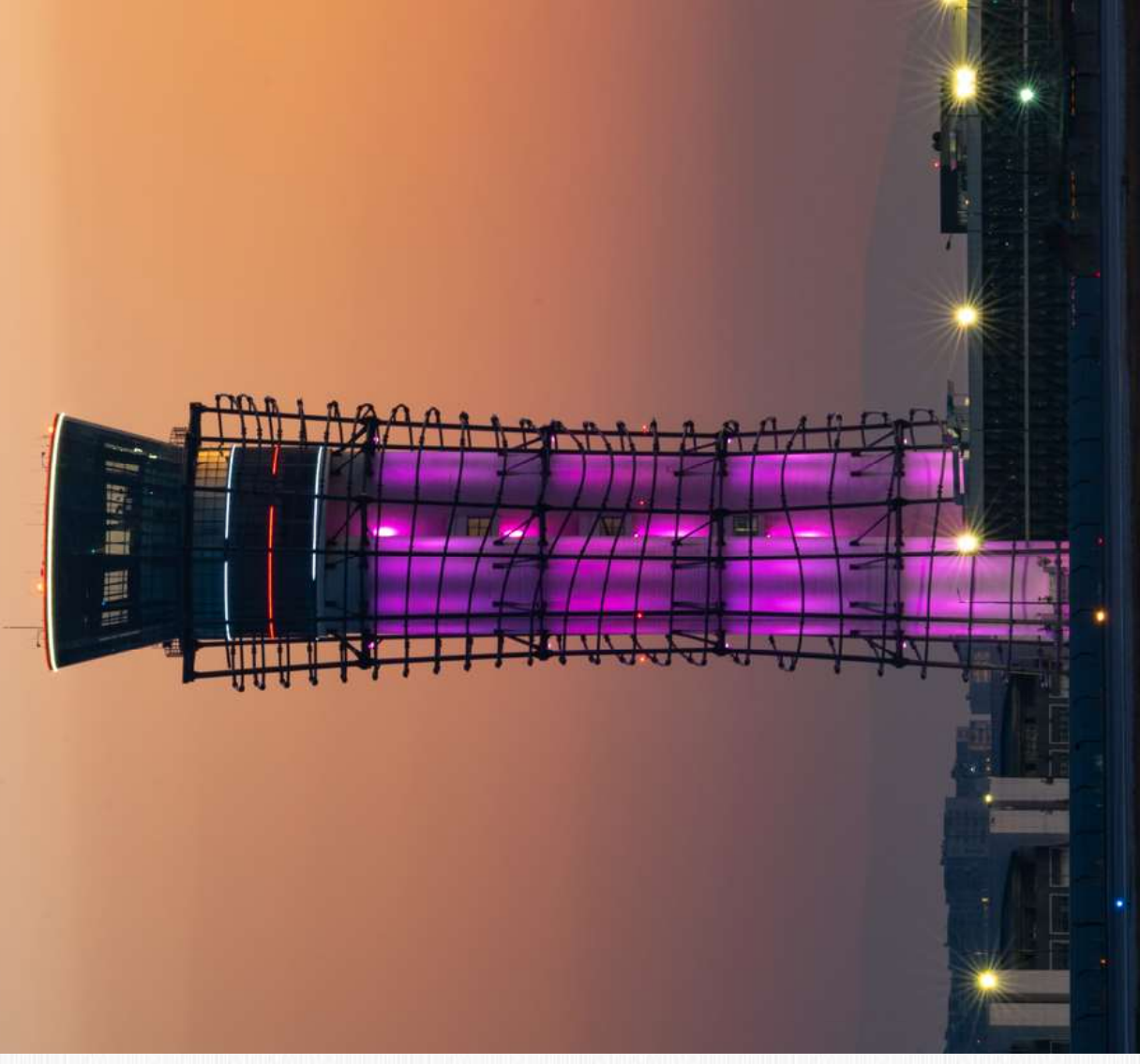
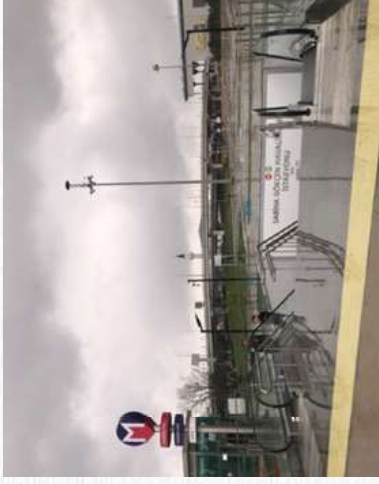
Apron Araçları	15.400.000.-Euro
İtfaiye Araçları	4.200.000.-Euro
Elektronik-Elk.Sist.	14.500.000.-Euro
Teknik-Yapım	4.300.000.-Euro
Diğer	6.600.000.-Euro
Toplam	45.000.000.-Euro

Hedeflerimiz için
başarmaktan ve yeniliklere açık
olmaktan asla vazgeçmedik!...

DEVAM EDEN PROJELERLE İLGİLİ BİLGİLER

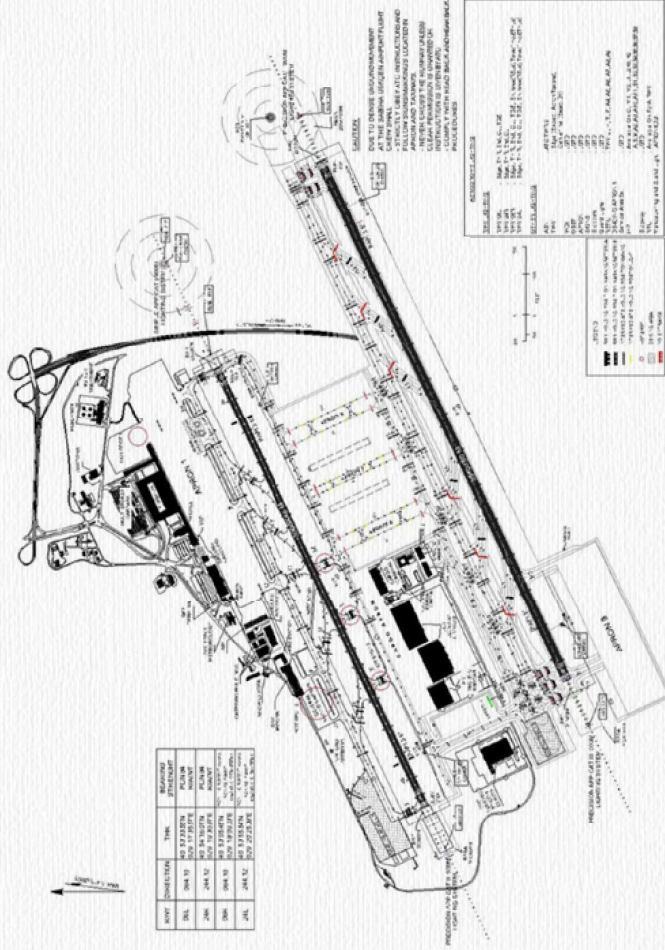
Sabiha Gökçen Havalimanı Raylı Sistem Bağlantısı Projeleri HİZMETE AÇILMIŞTIR.

Altyapı Yatırımlar Genel Müdürlüğü tarafından ihalesi yapılan Sabiha Gökçen Havalimanı Raylı Sistem Bağlantısı İnşaat ve Elektromekanik Sistemleri Temin, Montaj ve Devreye Alma işlerine ait yapım işleri Gülermak-YSE adi Ortaklığı tarafından tamamlanmış olup, 02.10.2022 tarihinde Sayın Cumhurbaşkanımız Recep Tayyip ERDOĞAN tarafından açılışı yapılarak hizmete alınmıştır.



■ Sabiha Gökçen Havalimanı 2. Pist ve Müteemmimleri

II. Pist ve Müteemmimleri yapım işleri kapsamında bulunan karayolu tünellerinin depreme karşı güçlendirilmesi işlerine ait III. Etap ihalesi DHMI uhdesinde yapılmış olup, yüklenici olarak belirlenen SET Grup tarafından yapım işlerine başlanılmıştır. II. Etap Yüklenicisi olan KMC firması tarafından yapım işleri devam etmektedir.



■ Sabiha Gökçen Havalimanı 2. Pist ve Müteemmimleri

Yeni kulenin tüm havacılık elektroniği (CNS) alt yapısı Elektronik Sistemleri Şefliği bünyesinde 10 (on) aylık bir çalışma ile dışarıdan hizmet alınmadan yapılmıştır. Yeni kule CNS sistemleri yerlerine kurulmuş ve testleri tamamlanmış, yeni kulenin açılmasına hazır hale getirilmiştir.

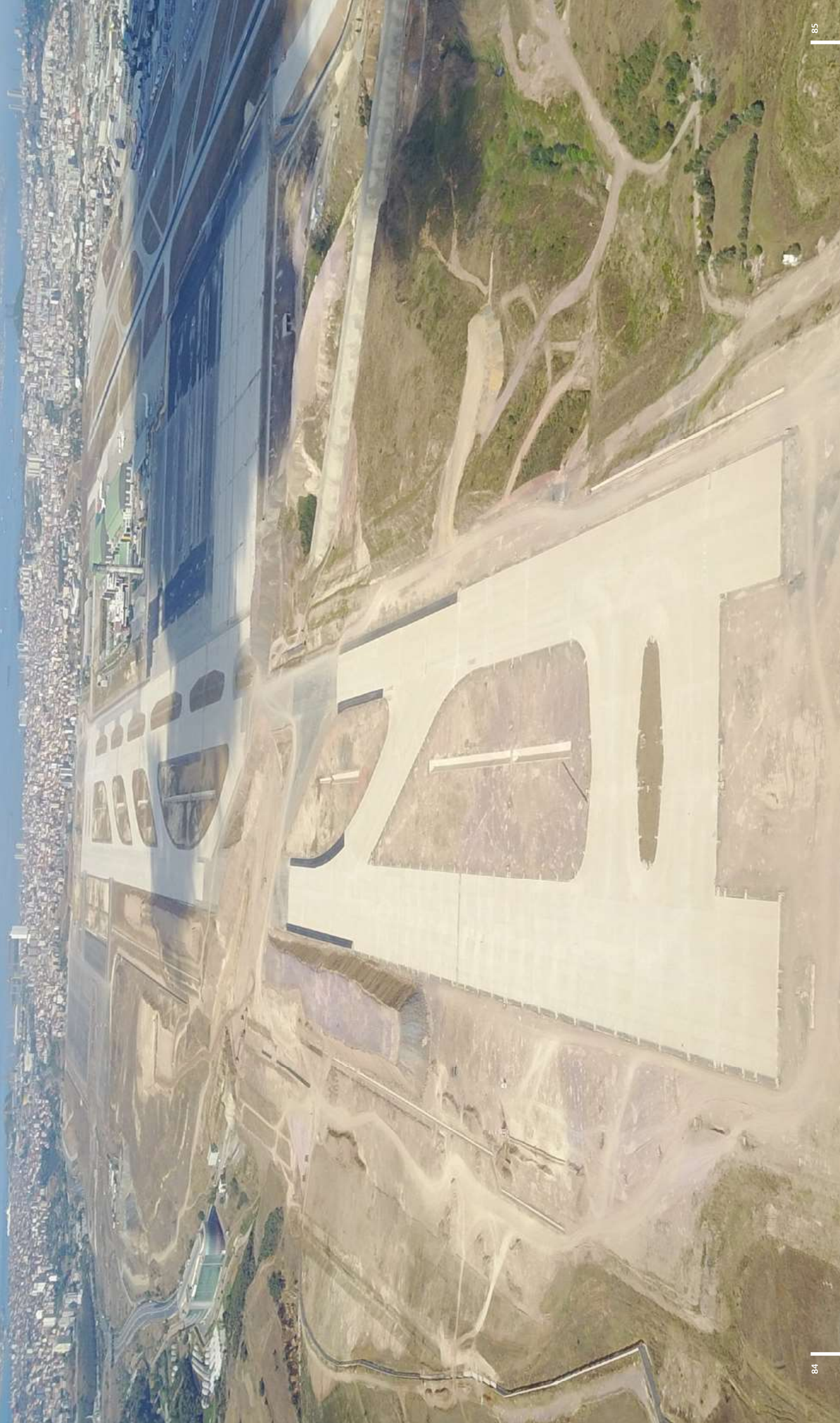
Tüm bu çalışmalar sonucunda 9 Ocak 2023 tarihinde hava trafik operasyonunun yeni kuleden yapılması sağlanmıştır.



24 De-icing bölgesi taksi eksen ve taksi kenar ışıkları için primer kablo çekilerek yeni hatlar oluşturulmuştur.

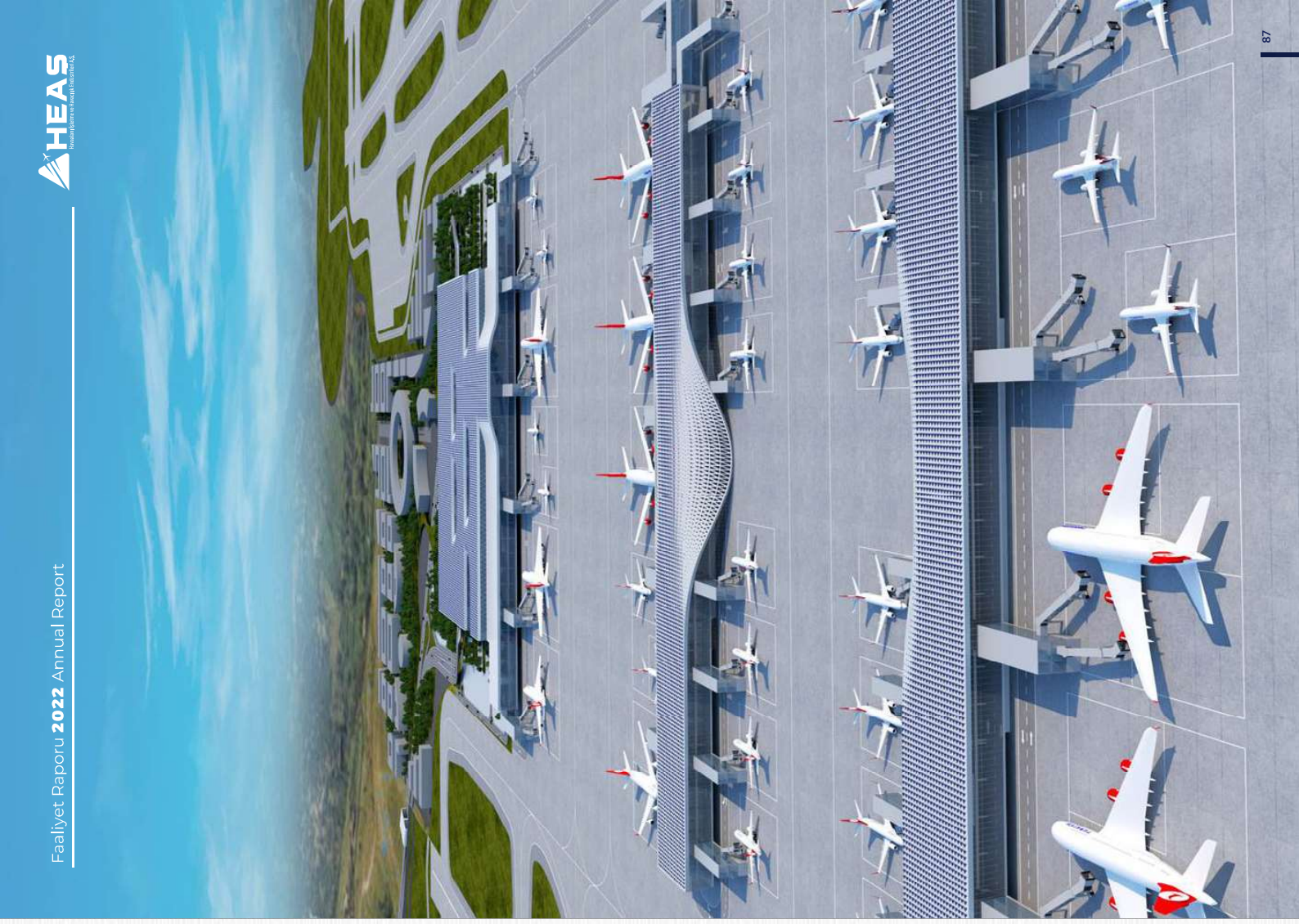
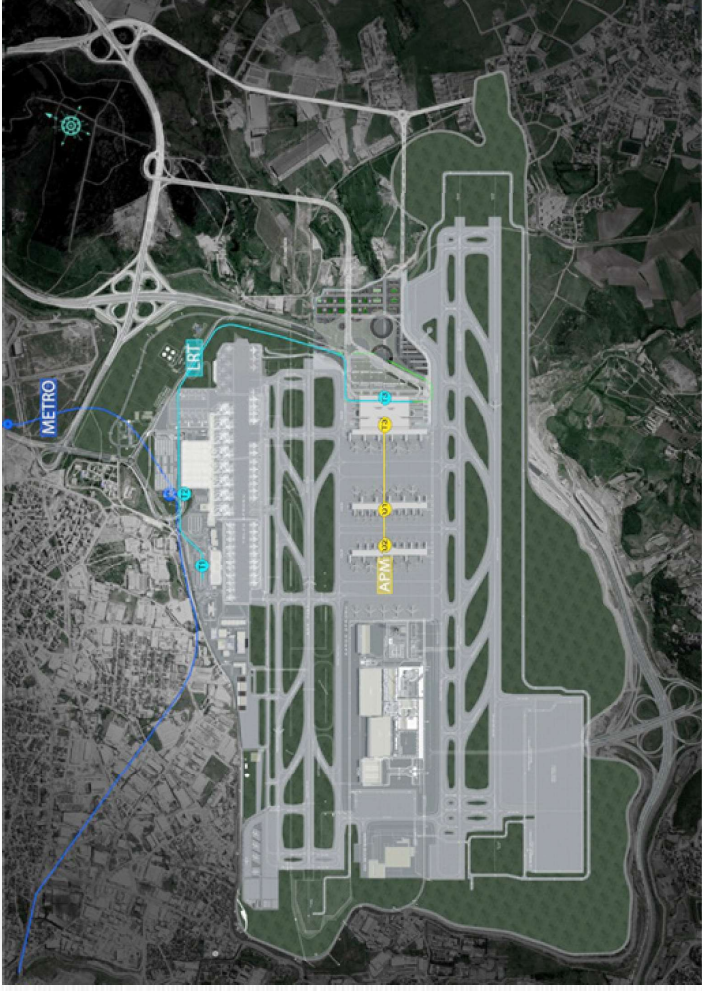
Sabiha Gökçen Havalimanı

2. Pist ve Müteemmimleri



Sabiha Gökçen Havalimanı 3. Terminal Yapımı

II. Pistin hizmete açılması ile birlikte doğacak olan kapasitenin karşılanmasına yönelik Tabanlıoğlu Mimarlık firmasının hazırladığı 3. Terminal ve Müteammimleri projesi belirlenmiş (2019) ve yetkili makamlara sunumları gerçekleştirilmiştir.



FAALİYETLER HAKKINDA GENEL BİLGİLER

- Konma, konaklama, aydınlatma, araç yönlendirme, emniyet tedbiri gelirleri
- İş Jeti / Hava Taksi Gelirleri
- Akaryakıt imtiyaz geliri
- Yer hizmeti imtiyaz geliri
- Kargo, gözetim yönetim, imtiyaz gelirleri
- Kıra gelirleri
- Inflight imtiyazı gelirleri

2022 yılı itibarıyla; gelirler 65.979.252 €, giderler 45.571.631 €, Kar 20.407.622. € olmuştur. Kıdem tazminatı ve amortismanları hariç tutarsak kar ile oluşan fon girişi 25.091.774. € dur.

ÖZET BİLGİLER

2022 sonu itibarıyla 444 personelle göreve devam edilmekte olup;

- Pist, taksi yolları, uçak park yerleri ile bunların; bakım, onarım, temizlik (kar, yabancı madde, lastik izi) aydınlatma ve işaretlemesi,
- Apronların yönetilmesi (araç yönlendirme hizmeti, aprondaki araç ve personelin davranış ve hareket yönetimi, uçak parklandırma),
- Hava bilgi yönetimi (Air Information Management – AIM),
- Yangın-uçak kaza kırım kurtarma faaliyeti,
- İlk yardım ve sağlık,
- Seyrüsefer cihazlarının 24 saat faal tutulması (ILS, DVOR vb.),
- Havacılık bilgi işlem faaliyetleri,
- V.I.P hizmetleri,
- Hava tarafına geçiş kapılarının güvenliği ve denetimi,
- Havaalanı otoritesi olmanın getirdiği denetim görevleri, sorumluluğumuzca yürütülmektedir.

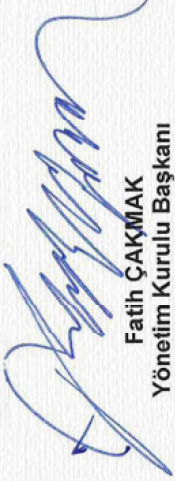
KALEMLER / YILLAR (BİN TL)

	2017	2018	2019	2020	2021	2022
FAALİYET KÂRI / ZARARI	84.217	141.533	78.903	-39.301	71.684	372.009
DÖNEM KÂRI / ZARARI	114.310	198.552	123.452	8.525	236.187	434.759

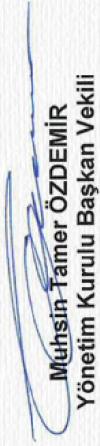
FAALİYETLER HAKKINDA GENEL BİLGİLER

2008 yılından itibaren şirketimiz kârlılığını artırıp, 2022 yılında ise dönem kârı **434,7 milyon TL** kâra ulaşmıştır. 2022 Yılı Dönem Kârı Vergi Karşılığı **110,9 milyon TL** düşüldükten sonra 2022 Yılı Net Kârı **323,8 milyon TL** olarak gerçekleşmiştir.

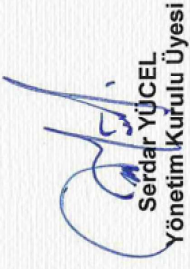
Anılan başarının gerçekleşmesinde ortaklarımızın destekleri için teşekkürlerimizi sunarız.



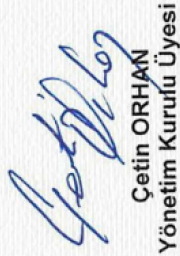
Fatih ÇAKMAK
Yönetim Kurulu Başkanı



Muhsin Tamer ÖZDEMİR
Yönetim Kurulu Başkan Vekili



Serdar YÜCEL
Yönetim Kurulu Üyesi



Çetin ORHAN
Yönetim Kurulu Üyesi



Selçuk KARADENİZ
Yönetim Kurulu Üyesi

